





La Teua
Mútua



informació
www.uniondemutuas.es



Línia assistencial

900 100 692

Unión de Mutuas: La Teua Mútua

Primers passos: tramitació senzilla

Prestacions

Ranka assistencial

Línia d'atenció permanent

Prevenió de riscos laborals

Unión de Mutuas Paterna



UNIÓ DE MUTUAS: La Teua Mútua



A Unió de Mutuas prestem les cobertures assistencials, econòmiques i els servicis preventius que com a mútua col·laboradora amb la Seguretat Social hem d'atendre en el marc de la legalitat vigent, amb la màxima professionalitat, eficiència i qualitat. A més, oferim una atenció personalitzada als autònoms adherits i posem a la vostra disposició un ventall ampli de servicis i cobertures.

Unión de Mutuas: La Teua Mútua

Què són les mútues col·laboradores amb la Seguretat Social?

Les mútues col·laboradores amb la Seguretat Social són associacions d'empresaris constituïdes mitjançant autorització del Ministeri d'Ocupació i Seguretat Social que tenen per finalitat col·laborar en la gestió de la Seguretat Social, davall la seua direcció i tutela, sense ànim de lucre i en què els seus associats assumeixen responsabilitat mancomunada.

Les mútues no tenen ànim de lucre. Els excedents de la gestió ingressen a la Seguretat Social.

- Les mútues depenen del Ministeri d'Ocupació i Seguretat Social i de la Secretaria d'Estat de la Seguretat Social.
- Les mútues estan regulades per la Llei 35/2014, de 26 de desembre, per la qual es modifica el text refós de la Llei general de la Seguretat Social en relació amb el règim jurídic de les mútues col·laboradores amb la Seguretat Social.

Servicis que presten:

- Assistència sanitària i prestacions econòmiques derivades de l'accident de treball i la malaltia professional.
- Prestació econòmica derivada de la incapacitat temporal per malaltia comuna.
- Prestació econòmica per risc durant l'embaràs i la lactància natural.
- Prestació econòmica per cura de menors per malaltia greu.
- Prestació econòmica per cessament d'activitat.

És obligatòria la cobertura de les prestacions amb una mútua?

Els treballadors autònoms poden optar per adherir-se a Unió de Mutuas per cobrir la prestació econòmica derivada de la incapacitat temporal per malaltia comuna i accident no laboral i també poden assegurar la cobertura d'accident de treball i malaltia professional, així com la prestació per cessament d'activitat.

➤ Incapacitat temporal per malaltia comuna i accident no laboral

La prestació econòmica de la incapacitat temporal per contingències comunes té caràcter **obligatori** per als treballadors del Règim Especial d'Autònoms, excepte per als treballadors que, en situació de pluriactivitat, tinguen dret a la prestació per incapacitat temporal en un altre règim del sistema de la Seguretat Social i per als treballadors inclosos en el **Sistema Especial per a Treballadors per Compte Propi Agraris, en els quals tindrà caràcter voluntari**.

La cobertura d'incapacitat temporal s'ha de formalitzar amb una mútua.

➤ Accident de treball i malaltia professional

Els treballadors del Règim Especial d'Autònoms poden millorar voluntàriament l'àmbit de l'acció protectora amb la **cobertura de les contingències professionals**. Aquesta cobertura és **obligatòria** per als treballadors autònoms dependents i per als que exercixen una activitat professional amb un risc elevat de sinistralitat.

En el **Sistema Especial dels Treballadors per Compte Propi Agraris**, la cobertura dels accidents de treball i les malalties professionals és **obligatòria respecte de les contingències d'invalidesa i mort i supervivència**.

➤ Cessament d'activitat de treballadors autònoms

La prestació per cessament d'activitat té caràcter voluntari, per la qual cosa es pot optar per aquesta cobertura encara que no es tinguen cobertes les contingències professionals.

Dos passos senzills per adherir-vos a Unió de Mutuas

Per donar-vos d'alta com a treballador autònom o sol·licitar l'ampliació de les cobertures a què teniu dret, en virtut de la Llei 35/2014 (art. 72), que habilita l'elecció lliure d'associació, heu de:

01. Omplir la documentació

Ompli el model TA 0521 d'alta en el Règim Especial de Treballadors Autònoms reflectint que has optat per Unió de Mutuas, MCSS núm. 267.

Hi ha diverses versions del model TA 0521 en funció del tipus de treballador autònom que es tracte.

Podeu baixar aquest formulari a la pàgina web d'Unió de Mutuas:

www.uniondemutuas.es

02. Tramitar la documentació

Presenteu el formulari personalment a l'Administració de la Tresoreria General de la Seguretat Social que tingueu més a prop o a través de la vostra assessoria laboral.

www.seg-social.es/Internet_1/Oficinas/index.htm



A què tinc dret amb la contractació de cada cobertura?

ITCC: incapacitat temporal per contingències comunes

ITCP: incapacitat temporal per contingències professionals

CATA: cessament d'activitat de treballadors autònoms

SERVICIS	COBERTURES			
	ITCC	ITCC + CATA	ITCC + CP	ITCC + CP + CATA
Assistència sanitària				
El cobrament d'una prestació econòmica				
Sol·licitar la prestació de cura de menors				
Sol·licitar la prestació per risc durant l'embaràs i la lactància				
Rehabilitació	*	*	*	*
Sol·licitar la prestació per incapacitat permanent, mort i supervivència (IMS)				
Sol·licitar cessament d'activitat de treballadors autònoms (CATA)				

*Complint uns requisits determinats. Per a més informació: 964 341 766.

Prestacions

MALALTIA COMUNA I ACCIDENT NO LABORAL



Què és el subsidi per incapacitat temporal per contingències comunes?

És el subsidi diari que cobreix la pèrdua de rendes mentre el treballador està impossibilitat temporalment per treballar i rep assistència sanitària del Servei Públic de Salut (SPS). Poden sol·licitar la prestació els treballadors inclosos en **el Règim Especial de Treballadors Autònoms** que complisquen determinats requisits, així com els treballadors inclosos en el Sistema Especial per a Treballadors per Compte Propi Agraris.

El seguiment i el control per part de la Mútua comporta, entre altres avantatges, la possibilitat de la realització de determinades proves complementàries i tractaments terapèutics i rehabilitadors, prescrits pel servei públic de salut, amb la finalitat d'evitar la prolongació innecessària dels processos, sempre amb la conformitat prèvia del treballador i l'autorització del SPS.



Quantia i càlcul de la prestació

En cas de malaltia comuna i accident no laboral, Unió de Mutuas abonarà:

1. Una prestació econòmica equivalent al 60% de la base reguladora (del 4t al 20é dia de baixa).
2. Una prestació econòmica equivalent al 75% de la base reguladora (a partir del 21é dia de baixa).

60%
de la base reguladora

A partir del 21é dia de baixa

75%
de la base reguladora

Del 4t al 20é dia de baixa

Quins són els requisits necessaris per a aquesta prestació?

Per poder sol·licitar aquesta prestació:

- Heu d'estar d'alta en el RETA o situació assimilada a l'alta i cobertura de la prestació d'incapacitat temporal per contingència comuna.
- Heu de tindre cobert un període de cotització de 180 dies en els 5 anys immediatament anteriors a la data de la baixa mèdica. Aquest requisit no s'exigix en els casos d'incapacitat temporal derivada d'accident no laboral.
- Estar al corrent de pagament de les cotitzacions a la Seguretat Social.



Qui dóna les baixes, els comunicats de confirmació i les altes?

El metge del Servei Públic de Salut és l'encarregat d'emetre el comunicat de baixa i els comunicats de confirmació en els casos de malaltia comuna o accident no laboral i, igualment, és qui decidix quan heu de passar a la situació d'alta mèdica.



Quina documentació cal aportar per sol·licitar la prestació?

Règim Especial de Treballadors Autònoms:

- Comunicat mèdic de baixa.
- Sol·licitud de pagament directe omplida*.
- Declaració de situació d'activitat (DSA) dins dels 15 dies següents a la data de la baixa. Mentre dure la situació d'incapacitat temporal heu de presentar la DSA amb periodicitat semestral, si fóreu requerit per fer-ho*.
- Model 145 d'IRPF*.
- Fotocòpia del DNI o document en vigor equivalent.
- Justificants de pagament dels tres mesos anteriors a la baixa.
- Fotocòpia de la cartilla del banc.

* Disponible al lloc web d'Unión de Mutuas: www.uniondemutuas.es



3

Com s'entrega la documentació?

La documentació es pot presentar:

- > Als centres d'Unión de Mutuas.
- > Per correu electrònic, enviant-la a les adreces següents:

prestacioncc.castellon@uniondemutuas.es
prestacioncc.valencia@uniondemutuas.es
prestacioncc.madrid@uniondemutuas.es
prestacioncc.barcelona@uniondemutuas.es



ACCIDENT DE TREBALL I MALALTIA PROFESSIONAL



Què és un accident de treball?

Segons la llei, es considera accident de treball tota lesió que patix un treballador com a conseqüència de la seua feina durant l'horari habitual de la seua jornada laboral.

També s'entén com a accident de treball el patit per un treballador a l'anar o al tornar del lloc de la prestació de l'activitat econòmica o professional. A estos efectes, s'entendrà com a lloc de la prestació l'establiment on el treballador autònom exercisca habitualment la seua activitat, sempre que no coincidisca amb el seu domicili i es corresponga amb el local, nau o oficina declarat com a afecte l'activitat econòmica a efectes fiscals.

No tindran la consideració de laborals aquells accidents deguts a força major estranya al treball i els provocats per imprudència temerària del treballador.

Què és una malaltia professional?

Es considera malaltia professional la **contreta a conseqüència del treball**, sempre que estiga reconeguda com a tal en el quadre de malalties professionals aprovat per la legislació vigent.

Contingències professionals

Tant l'accident de treball com la malaltia professional s'anomenen genèricament contingències professionals i, en aquests casos, **Unión de Mutuas vos prestarà tota la cobertura sanitària que necessiteu**, així com la cobertura econòmica de la baixa laboral.

En els supòsits d'incapacitat permanent o processos de mort i supervivència derivats de contingències professionals, Unión de Mutuas iniciarà els tràmits oportuns davant l'Institut Nacional de la Seguretat Social (INSS) i la Tresoreria General de la Seguretat Social (TGSS) per a l'obtenció de les prestacions corresponents.

Si la lesió o malaltia no té la consideració de contingència professional, vos haureu de dirigir al sistema públic de salut (metge de família o servici d'urgències).

On acudir en cas d'accident?

Si patiu un accident de treball, acudiu al **centre assistencial d'Unión de Mutuas més proper al lloc de l'accident**. En cas que no n'hi haja cap prop, acudiu a qualsevol centre sanitari i contacteu amb nosaltres al més prompte possible, telefonant al vostre centre d'Unión de Mutuas. També podeu telefonar a la nostra línia d'assistència 24 hores, 900 100 692, on vos atindrem gratuïtament i resoldrem qualsevol dubte que tingueu, a qualsevol hora del dia.



Quina assistència presta Unión de Mutuas?

El metge d'Unión de Mutuas que vos atenga decidirà en cada moment les diverses mesures a adoptar per a la recuperació, vos indicarà la medicació que heu de prendre o vos proposarà, en el seu cas, un tractament quirúrgic o un programa de rehabilitació. Per això, en el tractament poden interviure diversos especialistes. No obstant això, podeu tindre la seguretat que totes les decisions que prenguen els nostres metges i especialistes estaran coordinades i encaminades perfectament per aconseguir una curació ràpida i completa.

Vos animem a col·laborar amb nosaltres i a acudir a les consultes quan vos citen, respectant els horaris que se t'assignen i a seguir totes les indicacions que rebeu.

Tramitació de la baixa laboral per accident de treball o malaltia professional

Qui dóna la baixa?

Una vegada prestada l'assistència sanitària, el metge d'Unió de Mutuas que vos haja atés valorarà si les lesions vos impedièn o no la realització de la vostra activitat laboral i vos entregarà un informe en què farà constar una d'aquestes dues situacions:

- Que l'accident o la malaltia professional no és motiu de baixa laboral.
- Que l'accident o la malaltia professional causa baixa laboral.

Què heu de fer mentre estigueu de baixa?

El més important és que **seguiu totes les indicacions mèdiques** i que **acudiu a la consulta quan vos citen**. Si vos prescriuen un tractament de rehabilitació caldrà que acudiu diàriament a les sessions, excepte indicació específica del metge. Si no ho feu així, no només el tractament és ineficaç, sinó que el metge es veurà obligat a emetre un comunicat d'alta anticipada per incompareixença, llevat que les faltes d'assistència estiguen justificades.

Negar-se al tractament, actuar de manera fraudulenta o treballar estant de baixa són també motius d'extinció o suspensió de la baixa.

Comunicats de confirmació de baixa

Els comunicats de confirmació de baixa es realitzen en funció del període estipulat segons la nova legislació i han de ser sol·licitats al metge de la Mútua que vos atenga.

1
Molt curt

Menys de 5 dies naturals: el metge emet el comunicat de baixa i el d'alta en el mateix acte. La data de l'alta pot ser la mateixa que la de la baixa o qualsevol dels tres dies naturals següents a aquesta.

2
Curt

Entre 5 i 30 dies naturals: la data de la revisió no pot excedir els 7 dies naturals a la data de baixa inicial. Els successius no es poden emetre amb una diferència de més de 14 dies naturals entre si.

3
Mitjà

Entre 31 i 60 dies naturals: la data de la revisió no pot excedir els 7 dies naturals a la data de baixa inicial. Els successius no es poden emetre amb una diferència de més de 28 dies naturals entre si.

4
Llarg

Més de 61 dies naturals: la data de la revisió no pot excedir els 14 dies naturals a la data de baixa inicial. Els successius no es poden emetre amb una diferència de més de 35 dies naturals entre si.

Quan es dona l'alta?

La situació de baixa laboral es prolonga fins que, segons el parer del metge que vos tracta, vos hàgeu **recuperat totalment**, bé perquè el tractament ha sigut efectiu (alta per curació), o bé perquè heu millorat prou com per reincorporar-vos a l'activitat laboral (alta per millora).



Unión de Mutuas Borriana

Quant de temps pot durar una baixa?

La duració màxima d'una baixa mèdica per accident laboral o malaltia professional és de dotze mesos.

En tots dos casos, l'Institut Nacional de la Seguretat Social, a instància d'Unión de Mutuas, pot emetre una pròrroga de fins a sis mesos més, si durant aquest període es preveu la vostra curació. Una vegada esgotats aquests terminis, l'Institut Nacional de la Seguretat Social, a instància d'Unión de Mutuas, a través dels seus equips de valoració d'incapacitats (EVI) decidix el grau d'incapacitat del pacient i, per tant, les prestacions econòmiques que vos puguem correspondre.

També pot passar que, tot i no haver-se esgotat els terminis de duració màxima de la baixa, el metge que et tracta considere que s'han esgotat les possibilitats de curació o de recuperació. En ambdós casos, Unión de Mutuas remet l'expedient a l'Institut Nacional de la Seguretat Social i queda a l'espera de la resolució corresponent.



12
mesos

Duració màxima d'una baixa mèdica per accident laboral o malaltia professional

Cobertura econòmica en cas de baixa per accident de treball o malaltia professional

Als treballadors acollits al Règim Especial de Treballadors Autònoms els corresponen les mateixes prestacions per accident de treball i malaltia professional que als treballadors del Règim General de la Seguretat Social, amb les particularitats següents.

Declaració de situació de l'activitat

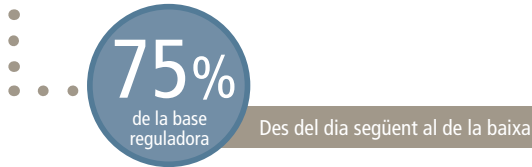
A més d'acreditar els requisits generals exigits, el treballador autònom (a excepció dels inclosos en el Sistema Especial per a Treballadors per Compte Propi Agraris i TRADE) ha de presentar davant la Mútua la declaració de situació d'activitat, en el model oficial, sobre la persona que gestione directament l'establiment mercantil, industrial o d'una altra naturalesa del qual siga titular o, en el seu cas, de cessament temporal o definitiu en l'activitat desenvolupada.





Quant es percep?

Si deriva d'accident de treball o malaltia professional, s'abonarà el 75% de la base reguladora des del dia següent al de la baixa, sempre que l'interessat tinga la cobertura de les contingències professionals.



Com s'entrega la documentació?

> Per correu electrònic, enviant-la a les adreces següents:

prestacioncp.castellon@uniondemutuas.es
prestacioncp.madrid@uniondemutuas.es
prestacioncp.valencia@uniondemutuas.es
prestacioncp.sagunto@uniondemutuas.es
prestacioncp.segorbe@uniondemutuas.es
prestacioncp.barcelona@uniondemutuas.es



> Als centres d'Unión de Mutuas.



Quina documentació cal aportar?

Règim Especial de Treballadors Autònoms:

- Sol·licitud de pagament directe complimentada*.
- Declaració de situació d'activitat (DSA) dins dels 15 dies següents a la data de la baixa. Mentre dure la situació d'incapacitat temporal heu de presentar la DSA amb periodicitat semestral, si fóreu requerit per fer-ho*.
- Model 145 d'IRPF*.
- Fotocòpia del DNI o document en vigor equivalent.
- Justificants de pagament dels cupons dels tres mesos anteriors a la baixa.
- Fotocòpia de la cartilla del banc.

* Disponible a la web d'Unión de Mutuas: www.uniondemutuas.es

INCAPACITAT PERMANENT I PRESTACIONS PER MORT I SUPERVIVÈNCIA

Què és la incapacitat permanent?

Es considera incapacitat permanent la situació del treballador que, després d'haver sigut sotmés al tractament prescrit, presenta reduccions anatòmiques o funcionals greus que disminueixen o anul·len la seua capacitat laboral.

També té la consideració d'incapacitat permanent, en el grau que es qualifique, la situació d'incapacitat que subsistisca després d'extingida la incapacitat temporal pel transcurs del termini màxim de duració.

Segons el grau, es distingix entre:

- > Lesions permanents no invalidants (barem): tota lesió, mutilació o deformitat que suposa una disminució o alteració de la integritat física del treballador però no és invalidant per al treball.
- > Incapacitat permanent parcial (**IPP**): incapacitat que ocasiona una reducció igual o superior al 50% en el rendiment normal de la professió habitual, però permet realitzar-ne les tasques fonamentals.
- > Incapacitat permanent total (**IPT**): la que impedis realitzar totes les tasques de la professió habitual, o almenys les fonamentals, però no impedis dedicar-se a altres professions.
- > Incapacitat permanent absoluta (**IPA**): la que impedis realitzar qualsevol professió completament.
- > Gran invalidesa (**GIN**): la que comporta la necessitat d'assistència d'una tercera persona per realitzar els actes més elementals de la vida.

LESIONS
PERMANENTS
NO
INVALIDANTS



Disminució de la integritat física que no invalida per al treball

IPP



Reducció igual o superior al 50% en el rendiment normal de la professió habitual

IPT



Impedis realitzar totes les tasques de la professió habitual, però no impedis dedicar-se a altres professions

IPA



Impedis realitzar qualsevol professió completament

GIN



Necessitat d'assistència d'una tercera persona per realitzar els actes més elementals de la vida



Què són les prestacions per mort i supervivència?

Les prestacions per mort i supervivència són prestacions de la Seguretat Social destinades a pal·liar la situació de necessitat en què poden quedar els familiars d'un treballador després de la seua mort, derivada tant de les despeses de sepeli com de la pèrdua d'ingressos en la unitat familiar.

Quina documentació cal aportar en cas d'incapacitat permanent, mort o supervivència?

En cas d'incapacitat permanent:

- DNI, passaport o NIE en vigor.
- Annex de dades del treballador i autorització de la història.
- Annex certificat de tasques de l'empresa.
- Comunicació de dades d'IRPF.
- Certificat patronal de salaris.
- Resguards de cotització corresponents als dotze mesos anteriors a la baixa.
- Sol·licitud d'incapacitat.

En els casos de mort i supervivència:

- Certificat de defunció.
- Fotocòpia del llibre de família/DNI familiars.
- Certificat de salaris.
- Sol·licitud de mort i supervivència.

Quant es percep en cas d'incapacitat permanent?

Depèn de la prestació econòmica reconeguda per l'Institut Nacional de la Seguretat Social a través de la resolució corresponent:

Lesions permanents no invalidants (barem)

La prestació consisteix en una indemnització a tant alçat que es concedix per una sola vegada, la quantia de la qual està fixada per barem i per a les lesions, mutilacions i deformitats que s'hi recullen.

Incapacitat permanent parcial

La prestació suposa una quantitat a tant alçat equivalent a vint mensualitats de la base reguladora del mes anterior a la baixa mèdica que haja servit o hauria servit per a calcular la prestació per incapacitat temporal.

Incapacitat permanent total

La prestació consisteix en una pensió vitalícia que es deriva d'aplicar un percentatge del 55% sobre la base reguladora. En el moment en què el beneficiari complix cinquanta-cinc anys, és possible accedir a la invalidesa total qualificada, de manera que el 55% s'incrementa en un 20% més.

Incapacitat permanent absoluta

La prestació consisteix en una pensió vitalícia del 100% sobre la base reguladora.

Gran invalidesa

La prestació consisteix en una pensió vitalícia del 150% sobre la base reguladora.

LESIONS
PERMANENTS
NO INVALIDANTS

1 indemnització
a tant alçat.

24 mensualitats de la
base reguladora del mes
anterior a la baixa mèdica.

IPP

IPT

55% sobre la base reguladora.

Pensió vitalícia del
100% sobre la base
reguladora.

IPA

GIN

Pensió vitalícia del
150%
sobre la base reguladora.

Quant es percep en els casos de mort o supervivència?

Les prestacions poden consistir, segons els casos, en:

Auxili per defunció

La prestació es concreta en l'entrega al beneficiari d'una prestació econòmica, per una sola vegada, l'import de la qual es determina anualment.

Pensió d'orfandat

La quantia s'obté aplicant el 20% de la base reguladora.

Pensió vitalícia o, en el seu cas, subsidi temporal a favor de familiars

La quantia s'obté aplicant el 20% de la base reguladora.

Pensió vitalícia de viudetat

La prestació, amb caràcter general, consisteix en una pensió vitalícia l'import de la qual es calcula aplicant un percentatge del 52% sobre la base reguladora.

En cas de mort causada per accident de treball o malaltia professional es concedirà, a més, una indemnització a tant alçat

Cònjuge i assimilats: sis mensualitats de la base reguladora de la pensió de viudetat.

Orfes: una mensualitat de la base reguladora de la pensió d'orfandat.

Si són els beneficiaris els ascendents del treballador, la prestació consisteix en 12 mensualitats de la base reguladora en el cas de 2 ascendents vius o 9 mensualitats per al cas d'un sol ascendent.

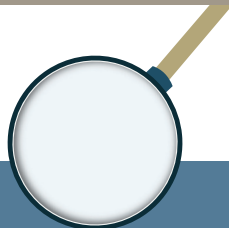
Qui paga les prestacions d'incapacitat permanent, mort i supervivència?

Tant les lesions permanents no invalidants (barem) com la incapacitat permanent parcial són abonades directament per **Unión de Mutuas al treballador**, una vegada rebuda la resolució emesa per l'Institut Nacional de la Seguretat Social.

Unión de Mutuas capitalitza la resta de prestacions (incapacitat permanent total, absoluta i gran invalidesa) a la Tresoreria General de la Seguretat Social i és la pròpia Seguretat Social la que abona mensualment la prestació al treballador.

Les prestacions per mort i supervivència també es capitalitzen a la Tresoreria General de la Seguretat Social i és la pròpia Seguretat Social qui les abona mensualment, llevat l'auxili per defunció i les indemnitzacions a tant alçat, que es paguen directament als beneficiaris una vegada reconeguda la mort com a derivat de contingència professional.

PRESTACIÓ PER RISC DURANT L'EMBARÀS O LA LACTÀNCIA NATURAL



Què és la prestació per risc durant l'embaràs i la lactància natural?

És una prestació econòmica prevista per als supòsits en què una treballadora embarassada ha de canviar de lloc de treball o activitat perquè el seu lloc representa un risc per a la seua salut o la del fetus, i com que aquest canvi no és possible tècnicament o objectivament o no es pot exigir raonablement per motius justificats, ha de ser declarada en situació de suspensió de contracte.

Quins són els requisits necessaris per a aquesta prestació?

Per poder iniciar el tràmit de sol·licitud d'aquesta prestació, la treballadora autònoma ha d'aportar l'informe mèdic corresponent del facultatiu del Servei Públic de Salut que certifique la situació d'embaràs i/o lactància.

L'embaràs ha de tindre un curs normal. Si l'embarassada té problemes de salut relacionats amb l'evolució de l'embaràs, es tracta de problemes de risc clínic que han de ser tractats i coberts per les contingències comunes (estaríem davant d'un cas d'incapacitat temporal per contingències comunes).



Quina documentació cal aportar?

En el moment de la sol·licitud, les treballadores autònomes han d'aportar una sèrie de documents imprescindibles:

- Sol·licitud de prestació per risc durant l'embaràs o la lactància natural.
- DNI/NIF.
- Informe mèdic del facultatiu del Servei Públic de Salut en què conste la setmana de gestació i la data probable del part. En cas de lactància, informe del pediatre.
- Declaració empresarial sobre descripció i exposició de riscos o avaluació del seu lloc de treball.
- Avaluació dels riscos del lloc ocupat per la treballadora.

En cas d'acceptar-se la prestació, cal aportar la resta de documentació requerida:

- Declaració per la treballadora per compte propi sobre la situació de risc durant l'embaràs o la lactància natural.
- Número de compte bancari la titular del qual ha de ser la beneficiària de la prestació per risc durant l'embaràs o la lactància natural.
- Model 145 d'Hisenda.
- Justificant de pagament del pagament de quotes dels últims tres mesos.
- Declaració de situació d'activitat.
- En els supòsits de prestació per risc durant la lactància natural s'ha d'aportar, també, el llibre de família i el certificat de finalització de la maternitat.

Com es poden obtenir els documents necessaris per sol·licitar la prestació?

Podeu obtenir tota la documentació requerida per a la sol·licitud d'aquesta prestació en qualsevol centre d'Unió de Mutuas o en format electrònic a través de la nostra pàgina web:

www.uniondemutuas.es



On s'entrega la documentació?

Una vegada emplenada, la documentació es pot entregar en qualsevol centre d'Unió de Mutuas o enviar per correu postal a l'adreça:

Embaràs i Lactància Natural
embarazoylactancia@uniondemutuas.es
Unión de Mutuas
Av. del Lledó, núm. 67, cantonada c/ Juan Herrera, núm. 26 – 12004 Castelló.
Tel.: 964 23 12 12

Quant es percep?

100%

de la base reguladora
corresponent

La quantia de la prestació ascendeix al 100% de la base reguladora corresponent.

Qui paga?

La prestació és abonada directament per **Unió de Mutuas**, per períodes vençuts.

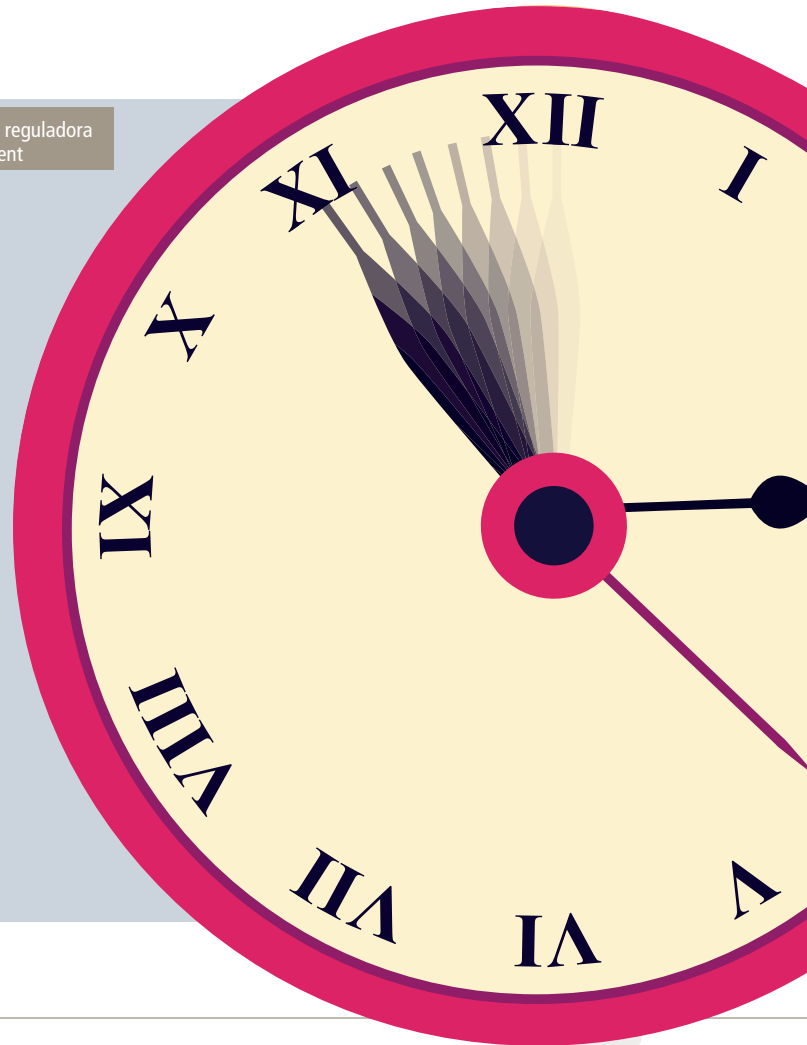
Fins quan dura la prestació?

La prestació per risc durant l'embaràs es prolonga fins al dia abans de donar a llum en cas que l'embaràs arribi a terme. A partir de la maternitat, la treballadora passa a disfrutar de la prestació per maternitat que cobreix la Seguretat Social.

En el cas de prestació per risc durant la lactància, una vegada certificada l'existència del risc, s'iniciaria la prestació el dia següent de cessar la baixa maternal fins que el nadó deixi de rebre lactància materna o haja complert nou mesos.

1 dia

abans de donar a llum



PRESTACIÓ PER CURA DE MENORS AFECTATS PER CÀNCER O UNA ALTRA MALALTIA GREU



Què és la prestació per cura de menors?

És una prestació econòmica per a progenitors, adoptants i acollidors que hagen de reduir la jornada de treball per a la cura de menors afectats per càncer o una altra malaltia greu. La reducció de la jornada de treball ha de ser, com a mínim, del 50%.

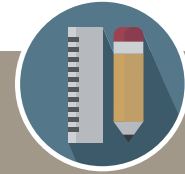
La prestació es reconeix pel temps que necessite el menor d'ingrés hospitalari o tractament continuat de la malaltia. En els casos de duració llarga es reconeix inicialment per un període d'un mes, prorrogable per períodes de dos mesos.

Quins són els requisits necessaris per a aquesta prestació?

Per sol·licitar aquesta prestació els dos progenitors, adoptants o acollidors, han d'estar d'alta i treballant, ja siga per compte d'un altre o per compte propi, i complir els períodes de cotització establits legalment:

- Si la persona treballadora té menys de vint-i-un anys, no es requereix període de cotització previ.
- Entre vint-i-un i vint-i-sis anys, es precisen noranta dies cotitzats en els set anys anteriors o cent huitanta dies al llarg de la vida laboral del sol·licitant.
- Si el sol·licitant té més de vint-i-sis anys, es necessiten cent huitanta dies cotitzats en els set anys anteriors o tres-cents seixanta dies al llarg de la seua vida laboral.

Aquests requisits són d'aplicació a tots els règims de la Seguretat Social.



Quina documentació cal aportar?

En el moment de la sol·licitud, els treballadors autònoms han d'aportar els documents següents:

- Sol·licitud de prestació per cura de menors afectats per càncer o una altra malaltia greu.
- Acreditació de la identitat del menor i de tots dos progenitors, adoptants o acollidors: DNI o passaport.
- Llibre de família.
- Declaració del treballador responsable de l'ingrés de quotes.
- Informe del metge del Servei Públic de Salut.
- Acord entre els progenitors sobre el gaudi de la prestació.
- Model 145 d'Hisenda.

Com es poden obtenir els documents necessaris per sol·licitar la prestació?

Podeu obtenir tota la documentació requerida per a la sol·licitud d'aquesta prestació en qualsevol centre d'Unión de Mutuas o en format electrònic a través de la nostra pàgina web: www.uniondemutuas.es

The image displays three sequential screenshots of the website's application process, labeled '1er pas', '2 pas', and '3er pas'.

- 1er pas:** Shows the 'Cura de menors afectats per càncer o una altra malaltia' page. It includes a 'Control més' section with 'Servei assistencial' and 'Família' options. A circular icon with a family silhouette is highlighted.
- 2 pas:** Shows the 'Cura de menors afectats per càncer o una altra malaltia greu' page. It features a 'Control més' section with 'Servei assistencial', 'Família', 'Estatut de treballador', and 'Prestació' options. A circular icon with a family silhouette is highlighted.
- 3er pas:** Shows the 'Prestació de cura de menors afectats per càncer o una altra malaltia' page. It includes a 'Control més' section with 'Servei assistencial' and 'Família' options. A circular icon with a family silhouette is highlighted.

Each screenshot also shows the 'Unión de Mutuas' logo, the phone number '900 100 692', and the text 'urgències 24h'.

On s'entrega la documentació?

Una vegada emplenada, la documentació es pot entregar en qualsevol centre d'Unión de Mutuas o enviar per correu postal a l'adreça:

Cura de Menors. Unión de Mutuas

Av. del Lledó, núm. 67, cantonada c/ Juan Herrera, núm. 26 – 12004 Castelló. Si voleu, vos podeu posar en contacte amb Unión de Mutuas a través de:

Tel.: 964 23 12 12

Adreça electrònica:

cuidadodemenores@uniondemutuas.es



Quant es percep?

La prestació equival al 100% de la base reguladora de contingències professionals i es percep en proporció a la reducció de jornada.

Es tindrà dret al subsidi per cura de menors afectats per càncer o una altra malaltia greu a partir del mateix dia en què comence la reducció de jornada corresponent, sempre que la sol·licitud es formule en el termini de tres mesos des de la data en què es va produir aquesta reducció. Una vegada transcorregut aquest termini, els efectes econòmics del subsidi tindran una retroactivitat màxima de tres mesos.



100%

de la base reguladora de contingències professionals



Qui paga?

La prestació és abonada directament per **Unión de Mutuas**, per períodes vençuts.

Fins quan dura la prestació?

La prestació cessa per diverses circumstàncies:

- Reincorporació plena al treball del sol·licitant.
- Per no existir necessitat d'atenció directa, contínua i permanent del menor.
- Quan un dels progenitors cesse en la seua activitat laboral.
- En situacions d'incapacitat temporal, descans per maternitat i paternitat, per risc durant l'embaràs i la lactància. En general, quan hi ha suspensió de la relació laboral.
- Per complir el menor 18 anys.
- Per mort del menor.
- Per mort del progenitor.

CESSAMENT D'ACTIVITAT DE TREBALLADORS AUTÒNOMS



La prestació per cessament d'activitat és la prestació per atur dels treballadors autònoms que, tot i poder i voler exercir una activitat econòmica o professional, han cessat en la seua activitat.

Quins són els requisits necessaris per a aquesta prestació?

Per sol·licitar aquesta prestació cal:

- Estar afiliat i d'alta en el Règim Especial de Treballadors per Compte Propi o Autònoms en el Règim Especial dels Treballadors del Mar, si és el cas.
- Tindre cobert el període mínim de cotització per cessament d'activitat (12 mesos) continuats i immediatament anteriors al cessament.
- Trobar-se al corrent de pagament en les quotes de la Seguretat Social.
- No haver complert l'edat ordinària de jubilació, llevat que el treballador autònom no tinga el període mínim de cotització requerit per a això.

Quines són les causes de situació legal de cessament d'activitat?

a) Per motius econòmics, tècnics, productius o organitzatius. Si teniu un establiment obert al públic se n'exigix el tancament:

1r Pèrdues derivades d'un any complet superiors al 10% dels ingressos obtinguts en el mateix període, exclòs el primer any d'inici de l'activitat.

2n Execucions judicials o administratives de deutes reconeguts, que comporten almenys el 30% dels ingressos de l'exercici anterior al cessament.

3r Declaració judicial de concurs que impedisca continuar l'activitat.

b) Força major.

c) Pèrdua de la llicència administrativa sempre que no estiga motivada per la comissió d'infraccions penals.

d) Violència de gènere determinant del cessament temporal o definitiu de l'activitat de la treballadora autònoma.

e) Divorci o acord de separació matrimonial, mitjançant resolució judicial, en els supòsits en què l'autònom exercira funcions d'ajuda familiar en el negoci del seu excònjuge.

f) Es trobaran en situació legal de cessament d'activitat els **treballadors autònoms econòmicament dependents**, en els supòsits següents (també és aplicable als que no tinguen aquest reconeixement, sempre que la seua activitat complisca amb les mateixes condicions, establides en l'article 11 de la Llei 20/2007, de 11 de juliol, i en l'article 2 del RD 197/2009):

1r Terminació de la duració convinguda del contracte d'obra o servici.

2n Incompliment contractual greu del client.

3r Rescissió de la relació contractual per causa justificada pel client.

4t Rescissió de la relació contractual per causa injustificada pel client.

5è Per mort, incapacitat o jubilació del client.

g) Es trobaran en situació legal de cessament d'activitat tots els **treballadors inclosos en el Sistema Especial de Treballadors per Compte Propi Agraris** que cessen per alguna de les situacions següents:

1r Pèrdues derivades d'un any complet superiors al 10% dels ingressos obtinguts en el mateix període, exclòs el primer any d'inici de l'activitat.

2n Execucions judicials o administratives de deutes reconeguts,

que comporten almenys el 30% dels ingressos de l'exercici anterior al cessament.

3r Declaració judicial de concurs.

4t Mort, jubilació o incapacitat permanent del titular del negoci en el qual es realitzen funcions d'ajuda familiar.

5è Força major: canvi de cultiu o d'activitat ramadera, dany en les explotacions agràries o ramaderes, període d'eradicació de malalties.

6è Pèrdua de llicència administrativa.

7è Violència de gènere.

8è Divorci o separació matrimonial.

h) Es trobaran en situació legal de cessament d'activitat tots els **treballadors de cooperatives de treball associat** que cessen per alguna de les situacions següents:

1r Per expulsió improcedent de la cooperativa.

2n Per causes econòmiques, tècniques, organitzatives, productives o de força major.

3r Per finalització del període al qual es va limitar el vincle societari de duració determinada.

4t Per causa de violència de gènere, en les sòcies treballadores.

5è Per pèrdua de llicència administrativa de la cooperativa.

i) Es trobaran en situació legal de cessament d'activitat tots els **treballadors autònoms per la seua condició de socis de societats de capital**:

1r Quan cessen involuntàriament en el càrrec de conseller o administrador de la societat o en la prestació de servicis a aquesta i la societat haja incorregut en pèrdues en els termes que preveu l'article 331.1.a).1r o bé haja disminuït el seu patrimoni net per davall de les dues terceres parts de la xifra del capital social.

2n El cessament d'activitat dels socis de les entitats capitalistes s'ha d'acreditar mitjançant l'acord adoptat en junta pel qual es dispose el cessament en el càrrec d'administrador o conseller juntament amb el certificat emés pel Registre Mercantil que acredite la inscripció de l'acord. En el supòsit de cessament en la prestació de servicis es requerirà l'aportació del document que ho acredite així com l'acord de la junta de reducció del capital per pèrdues.

En tots dos casos es requerirà l'acreditació de la situació de pèrdues o de disminució del patrimoni net en els termes que estableix l'apartat 1.

Com es poden obtenir els documents necessaris per sol·licitar la prestació?

Podeu obtenir tota la documentació requerida per a la sol·licitud d'aquesta prestació en qualsevol centre d'Unión de Mutuas o en format electrònic a través de la nostra pàgina web:

www.uniondemutuas.es



On s'entrega la documentació?

Una vegada complimentada, la documentació es pot entregar en qualsevol centre d'Unió de Mútues abans de l'últim dia del mes següent a la data de cessament d'activitat, o enviar per correu postal a l'adreça:

Cessament d'Activitat Treballadors Autònoms

Unión de Mutuas

Av. del Lledó, núm. 67, cantonada C/Joan Herrera, núm. 26-12004 Castelló. Si voleu, vos podeu posar en contacte amb Unión de Mutuas a través de:

Tel.: 964 34 17 65

Adreça electrònica:

autonomos@uniondemutuas.es



Quant es percep i qui paga?

Unión de Mutuas vos abonarà com a treballador autònom el 70% de la mitja de la base de cotització del darrers 12 mesos.

Unión de Mutuas dictarà una resolució en el termini de trenta dies hàbils des que reba la sol·licitud i tota la documentació necessària, bé per reconèixer la prestació i indicar en aquest cas el període de percepció de la prestació i la seua quantia mensual, o bé per denegar-ne el dret.



70%

de la base reguladora

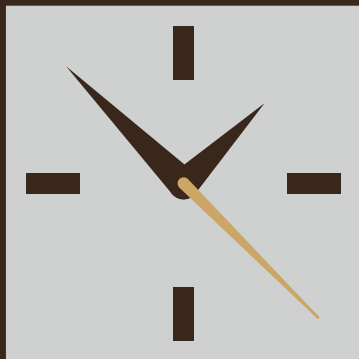


Qui paga?

La resolució de la Mútua vos dona dret a la prestació econòmica corresponent a partir del primer dia del mes immediatament següent al mes en què es va produir el fet causant del cessament d'activitat així com l'abonament per part d'Unión de Mutuas, durant el període que dure la prestació, de la cotització de Seguretat Social del treballador autònom per contingències comunes.

Fins quan dura la prestació?

La duració de la prestació varia en funció dels períodes cotitzats per cessament d'activitat efectuats dins dels quaranta-huit mesos anteriors a la situació legal de cessament d'activitat, dels quals almenys dotze han de ser continuats i immediatament anteriors a aquesta situació.



Duració de la prestació

Treballadors amb menys de 60 anys	
Període de cotització (mesos)	Duració de la prestació (mesos)
De 12 a 17	2
De 18 a 23	3
De 24 a 29	4
De 30 a 35	5
De 36 a 42	6
De 43 a 47	8
De 48 endavant	12

Treballadors amb més de 60 anys	
Període de cotització (mesos)	Duració de la prestació (mesos)
De 12 a 17	2
De 18 a 23	4
De 24 a 29	6
De 30 a 35	8
De 36 a 42	10
De 43 endavant	12



Unión de Mutuas La Vall d'Uixó

Xarxa

de centres
de
Unión de
Mutuas

> **ALCOI**

CENTRE ASSISTENCIAL

C/ Juan Gil Albert, 1
Tel.: 965 525 502. Fax: 965 522 207
centro.alcoi@uniondemutuas.es

> **L'ALCORA**

CENTRE ASSISTENCIAL

C/ Dr. Federico Michavila Paús, 3
Tel.: 964 360 062. Fax: 964 386 840
centro.alcora@uniondemutuas.es

> **BARCELONA**

CENTRE ASSISTENCIAL

Av. Josep Tarradellas, 110-112
Tel.: 933 630 600. Fax: 933 221 015
centro.tarradellas@uniondemutuas.es

> **BARCELONA**

CENTRE ASSISTENCIAL

C/ Bilbao, 89
Tel.: 933 073 500. Fax: 932 660 494
centro.poblenou@uniondemutuas.es

> **BENICARLÓ**

CENTRE ASSISTENCIAL

Pol. Ind. El Collet, Parc. 317 baix
Tel.: 964 473 446. Fax: 964 461 713
centro.benicarlo@uniondemutuas.es

> **BENIPARRELL**

CENTRE ASSISTENCIAL

Av. de Llevant, 61
Tel.: 961 203 362. Fax: 961 203 282
centro.beniparrell@uniondemutuas.es

> **BORRIANA**

CENTRE ASSISTENCIAL

C/ Roma núm. 2, carretera del Grau
Tel.: 964 511 838. Fax: 964 518 701
centro.burriana@uniondemutuas.es

> **CASTELLÓ**

SEU CENTRAL

Av. del Lledó, 69
Tel.: 964 238 111. Fax: 964 222 309
centro.castellon@uniondemutuas.es

> **CASTELLÓ**

INSTITUT DE TRAUMATOLOGIA

Av. del Lledó, 67 / Juan de Herrera, 27
Tel.: 964 231 212. Fax: 964 230 624
itum@uniondemutuas.es

> **CHESTE**

CENTRE ASSISTENCIAL

C/ Chiva, 19-19 bis
Tel.: 962 510 154. Fax: 962 512 814
centro.cheste@uniondemutuas.es

> **CIUDAD REAL**

CENTRE ADMINISTRATIU EN CENTRE ASSISTENCIAL D'IBERMUTUAMUR

C/ Severo Ochoa, 14-baix.
Tel.: 926 273 321. Fax: 926 213 984
centro.ciudadreal@uniondemutuas.es

> **CIUDAD RODRIGO**

CENTRE ADMINISTRATIU

Av. de Salamanca, 104-108
Tel.: 923 480 110. Fax: 923 462 875
centro.ciudadrodrigo@uniondemutuas.es

> **LA CORUNYA**

CENTRE ADMINISTRATIU EN CENTRE ASSISTENCIAL DE MUTUA GALLEGA

Av. de Rubine, 20
Tel.: 981 253 750. Fax: 981 253 595
centro.coruna@uniondemutuas.es

> **GANDIA**

CENTRE ASSISTENCIAL

C/ Perú, 27
Tel.: 962 861 055. Fax: 962 870 203
centro.gandia@uniondemutuas.es

> **GIRONA**

CENTRE ADMINISTRATIU

C/ Miquel Blay, 2 baix
Tel.: 972 222 717. Fax: 972 223 198
centro.girona@uniondemutuas.es

> **L'HOSPITALET DE LLOBREGAT**

CENTRE ASSISTENCIAL

C/ Baró de Maldà, 7
Tel.: 933 370 020. Fax: 933 370 286
centro.hospitalet@uniondemutuas.es

> **JEREZ DE LA FRONTERA**

CENTRE ASSISTENCIAL

P. Empresarial, Av. Il·lustración, 14, local 1
Tel.: 956 181 461. Fax: 956 181 474
centro.jerez@uniondemutuas.es

> **LLÍRIA**

CENTRE ASSISTENCIAL

C/ Alcublas, 10
Tel.: 962 791 771. Fax: 962 793 435
centro.lliria@uniondemutuas.es

> MADRID

CENTRE ASSISTENCIAL

Av. Pablo Iglesias, 20
Tel.: 915 344 182. Fax: 915 353 933
centro.madrid@uniondemutuas.es

> MANISES

CENTRE ASSISTENCIAL

Av. dels Arcs, 1
Tel.: 961 533 561. Fax: 961 521 597
centro.manises@uniondemutuas.es

> MASSAMAGRELL

CENTRE ASSISTENCIAL

Pl. de la Noria, 6
Tel.: 961 440 565. Fax: 961 441 365
centro.massamagrell@uniondemutuas.es

> MÚRCIA (ESPINARDO)

CENTRE ADMINISTRATIU EN CENTRE ASSISTENCIAL D'IBERMUTUAMUR

C/ Antonio Rocamora, 4
Tel.: 968 202 926. Fax: 968 245 213

> NULES

CENTRE ASSISTENCIAL

Av. de l'Europa, 2
Tel.: 964 671 550. Fax: 964 670 005
centro.nules@uniondemutuas.es

> ONDA

CENTRE ASSISTENCIAL

Av. del País Valencià, 13
Tel.: 964 602 212. Fax: 964 603 707
centro.onda@uniondemutuas.es

> PALMA DE MALLORCA

CENTRE ADMINISTRATIU EN CENTRE ASSISTENCIAL D'IBERMUTUAMUR

C/ Blanquerna cantonada Av. Conde de Sallent, 8-2
Tel.: 971 751 532. 971 725 940
Fax: 971 756 766

> PAMPLONA

CENTRE ASSISTENCIAL

C/ Paulino Caballero, 21
Tel.: 948 230 466. Fax: 948 152 787
centro.pamplona@uniondemutuas.es

> PATERNA

CENTRE ASSISTENCIAL

València Parc Tecnològic, Ronda Isaac Peral, 21
Tel.: 961 366 648. Fax: 961 366 654
partec@uniondemutuas.es

> SAGUNT

CENTRE ASSISTENCIAL

C/ Lliria, 70
Tel.: 962 661 566. Fax: 962 650 742
centro.sagunto@uniondemutuas.es

> SEGORBE

CENTRE ASSISTENCIAL

Pl. General Giménez Salas, 2
Tel.: 964 710 629. Fax: 964 712 213
centro.segorbe@uniondemutuas.es

> TORRENT

CENTRE ASSISTENCIAL

C/ Músico Mariano Puig Yago, 33
Tel.: 961 559 204. Fax: 961 563 849
centro.torrent@uniondemutuas.es

> VALÈNCIA

CENTRE ASSISTENCIAL

C/ Artes Gráficas, 2
Tel.: 963 625 461. Fax: 963 932 182
centro.valencia@uniondemutuas.es

> LA VALL D'UIXÓ

CENTRE ASSISTENCIAL

C/ Illa de Cabrera, 11 (Pol. Ind. La Travessa)
Tel.: 964 661 039. Fax: 964 661 029
centro.vallduixo@uniondemutuas.es

> VILA-REAL

CENTRE ASSISTENCIAL

Carrer Ermita, 269
Tel.: 964 520 618. Fax: 964 535 569
centro.vilareal@uniondemutuas.es

> VINARÒS

CENTRE ASSISTENCIAL

C/ San Francisco, 67
Tel.: 964 450 884. Fax: 964 450 843
centro.vinaros@uniondemutuas.es

> XÀTIVA

CENTRE ASSISTENCIAL

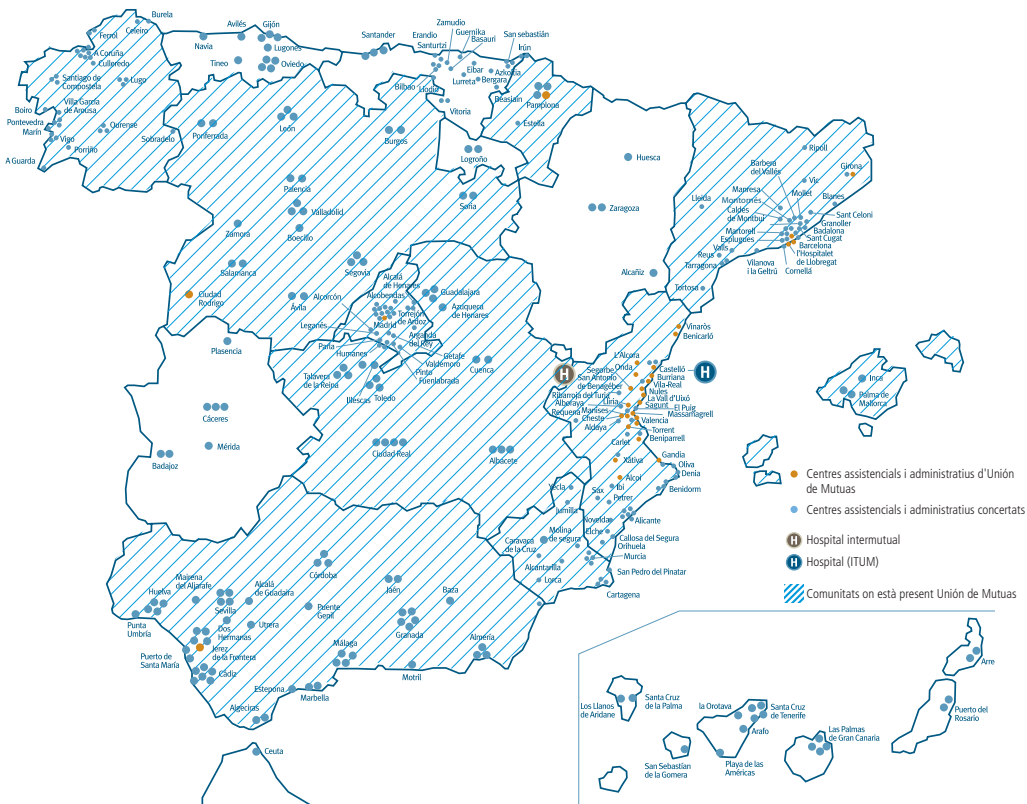
C/ Cavaller Ximèn de Tovia, 4
Tel.: 962 283 405. Fax: 962 277 199
centro.xativa@uniondemutuas.es

> SAN ANTONIO DE BENAGÉBER

HOSPITAL MANCOMUNAT

Hospital Intermutual de Levante
Autovía Valencia a Ademuz km 11,7 (salida 10)
Tel.: 961 350 250. Fax: 961 350 034

Àmplia cobertura



Unió de Mutuas té 31 centres propis, entre els quals s'inclou un hospital, l'Institut de Traumatologia Unió de Mutuas (ITUM). S'hi ha d'afegir un hospital mancomunat: l'Hospital Intermutual de Levante, i una àmplia xarxa de centres concertats.

Els centres assistencials d'Unió de Mutuas estan preparats per prestar serveis d'urgències i primeres visites, radiodiagnòstic, traumatologia, rehabilitació i fisioteràpia, i per realitzar el control i seguiment de la incapacitat temporal per contingències comunes. A més, Unió de Mutuas té diverses unitats mèdiques especialitzades en diversos centres, com el Sistema MedX, la Unitat d'Ones de Xoc, la Unitat de Valoració, la Unitat de Diagnòstic per la Imatge, la Unitat Cardiorespiratòria i la Unitat d'Apnea del Son, i altres com les de Raquis, Artroscòpia, Genoll, Esquena, Mà i Fractures d'Ossos Llargs, que s'emmarquen en el Servei de Cirurgia Ortopèdica i Traumatologia de l'ITUM.



1
2 ABC
3 DEF
4 GHI
5 JKL
6 MNO
7 PQRS
8 TUV
9 WXYZ
* Symbols
0
#

Línia d'atenció permanent

Interlocutor únic

Per tal d'agilitzar qualsevol gestió relacionada amb el nostre camp d'actuació, Unió de Mutuas designa un **interlocutor únic** per als nostres autònoms que es responsabilitza de prestar-los l'atenció adequada i ajudar-los a resoldre qualsevol consulta que pugui sorgir i canalitzar peticions de serveis i informació.

Servici 24 hores

900 100 692





Prevenció de riscos laborals



Introducció

Per prevenció de riscos laborals s'entén el conjunt d'activitats o mesures adoptades o previstes en totes les fases d'activitat d'una empresa per tal d'evitar o disminuir els riscos derivats del treball.

La normativa legal que regula aquesta matèria a Espanya és la Llei de prevenció de riscos laborals, la qual està dirigida a determinar les obligacions d'una empresa en el marc dels treballs realitzats per compte d'un altre, això és, a través de treballadors contractats per un empresari.

En general, als treballadors autònoms no els és aplicable la Llei de prevenció de riscos laborals, excepte en uns pocs articles i, especialment, quan porten a terme treballs en centres aliens. Ara bé, en cas que el treballador autònom tinga al seu càrrec personal assalariat, tindrà la consideració d'empresari i estarà dins de l'àmbit d'aplicació

de la Llei de prevenció de riscos laborals, motiu pel qual estarà subjecte a tot l'articulat.

A més del que indica la pròpia Llei de prevenció de riscos laborals, els drets i les obligacions dels autònoms en matèria de seguretat i salut en el treball es regulen en el RD 171/2004, en el text de la Llei de l'estatut del treball autònom i en altres normes legals (vegeu apartat posterior).

A continuació es relacionen els aspectes legals més destacats en el cas de treballadors autònoms sense treballadors assalariats al seu càrrec, que són aplicables sense perjudici de les obligacions legals establides per als treballadors autònoms amb assalariats al seu càrrec en la seua condició d'empresaris, i que no es consideren en aquest document.

Coordinació d'activitats empresarials

La coordinació d'activitats empresarials (CAE) és el conjunt d'accions a adoptar per evitar els accidents de treball causats per la concurrència de treballadors de dues o més empreses en un mateix centre de treball i la possible interferència dels riscos de les seues respectives activitats. És un requisit legal que afecta també els treballadors autònoms.

Les obligacions en CAE i les activitats de coordinació a realitzar dependran de les diverses situacions de concurrència de treballadors en un centre (lloc) de treball:

- Concurrència d'activitats: l'autònom coincideix en el mateix centre (lloc) de treball amb empreses, treballadors o altres autònoms.
- Empresari titular: l'autònom és contractat per un empresari titular d'un centre de treball (té la capacitat de gestionar-lo) per realitzar una activitat diferent de la que es porta a terme en aquest centre (p.ex., manteniment d'equips d'aire condicionat d'unes oficines, contractar un estudi d'eficiència energètica d'un edifici, neteja d'unes oficines o fàbriques, etc.).
- Empresari principal: l'autònom és contractat per un empresari titular d'un centre de treball que li contracta o subcontracta la realització de treballs de la seua pròpia activitat (p. ex., una empresa de construcció contracta treballs d'estructura, obra, una empresa de telefonia contracta el manteniment d'antenes, un hotel subcontracta servicis de càtering, etc.).



Concurrència d'activitats

Les empreses i treballadors autònoms concurrents:

- Han d'informar-se recíprocament, de manera suficient i adequada, dels riscos que generen les seues activitats i que poden afectar els treballadors de les empreses o autònoms. Ha de ser per escrit en cas de riscos greus o molt greus.
- S'ha de tindre en compte la informació rebuda en les avaluacions de riscos de les empreses i autònoms (en particular els que tinguen assalariats).
- S'ha de comunicar a la resta d'empresaris del centre tota situació d'emergència.
- S'ha d'informar els treballadors, inclosos els autònoms, dels riscos derivats de la concurrència d'activitats.
- S'han d'establir els mitjans necessaris per a la coordinació.

Durant l'execució de l'activitat, el treballador autònom:

- Ha de rebre informació dels accidents ocorreguts en el centre de treball i comunicar els que haja sofert.
- Ha de ser informat de situacions d'emergència i ha d'informar si en genera o detecta alguna.

Empresari titular d'un centre de treball

A més de la cooperació i l'intercanvi d'informació i de les obligacions com a concurrents, l'empresari ha de:

> Informar l'autònom sobre:

- Riscos del centre que puguen afectar l'autònom.
- Mesures per prevenir els riscos.
- Mesures d'emergència a aplicar.

> Impartir instruccions suficients i adequades per prevenir els riscos que puguen afectar l'autònom, a l'inici de l'activitat o quan es produïsquen canvis rellevants, que els autònoms concurrents han de complir considerant la informació rebuda de l'empresari (avaluació de riscos i planificació preventiva). Si els riscos són greus o molt greus les instruccions han de ser per escrit.

Empresari principal d'un centre de treball

A més de la cooperació i l'intercanvi d'informació i de les obligacions com a empresari titular del centre de treball, l'empresari principal ha de vigilar el compliment de la normativa de prevenció de riscos per part dels autònoms i exigir-los, abans de l'inici de l'activitat:

- Que hagen realitzat l'avaluació de riscos i la planificació de l'activitat preventiva per a les activitats contractades, en cas de ser autònom amb assalariats, o, en cas d'autònom sense assalariats, informació solvent sobre els riscos que pugua generar la seua activitat i sobre les possibles interaccions amb la resta.
- Que hagen complert les obligacions d'informació i formació dels treballadors (si en tenen al seu càrrec) que prestaran servicis al centre de treball.

Mitjans de coordinació

La Llei de prevenció de riscos laborals exigeix que els empresaris concurrents establisquen els mitjans de coordinació abans de l'inici de l'activitat i informen els seus treballadors d'aquests mitjans. La iniciativa correspon, si és el cas, a l'empresari titular del centre.

Es tindrà en compte el grau de perillositat de les activitats que es desenvolupen al centre de treball, el nombre de treballadors de les empreses presents al centre de treball i la duració de la concurrència de les activitats desenvolupades per aquestes empreses.

Llista oberta de possibles mitjans de coordinació que es poden utilitzar:

- L'intercanvi d'informació i de comunicacions entre les empreses concurrents.
- La celebració de reunions periòdiques entre les empreses concurrents.
- Les reunions conjuntes dels comitès de seguretat i salut de les empreses concurrents o, si no n'hi ha, dels empresaris que no tinguen aquests comitès amb els delegats de prevenció.
- La impartició d'instruccions.
- L'establiment conjunt de mesures específiques de prevenció dels riscos existents en el centre de treball que puguen afectar els treballadors de les empreses concurrents o de procediments o protocols d'actuació.
- La presència al centre de treball dels recursos preventius de les empreses concurrents.
- La designació d'una o més persones encarregades de la coordinació de les activitats preventives.

És important que la coordinació es base en una comunicació adequada entre treballadors i organitzacions i no en un intercanvi de documents.



Màquines, equips, materials i estris

Quan els autònoms hagen d'utilitzar màquines, equips, productes, materials o estris proporcionats per l'empresa contractant per a la qual executen la seua activitat professional però no realitzen aquesta activitat al centre de treball d'aquesta empresa, aquesta s'ha d'assegurar que no constitueixen una font de perill i proporcionar la informació necessària perquè la seua utilització i manipulació es produïska sense riscos per a la seguretat i la salut dels treballadors.

Responsabilitats

En el cas que les empreses incomplisquen les obligacions previstes en els apartats anteriors, han d'assumir les obligacions indemnitzatòries dels danys i perjudicis ocasionats, sempre que hi haja una relació causal directa entre tals incompliments i els perjudicis i danys causats.

La responsabilitat del pagament establida en el paràgraf anterior, que recau directament sobre l'empresari infractor, ho és amb independència que el treballador autònom s'haja acollit o no a les prestacions per contingències professionals.



Interrupció de l'activitat

El treballador autònom té dret a interrompre la seua activitat i abandonar el lloc de treball quan considere que aquesta activitat comporta un risc greu i imminent per a la seua vida o salut.

Obligacions de les administracions públiques amb els treballadors autònoms

Les administracions públiques competents:

- Han d'assumir un paper actiu en relació amb la prevenció de riscos laborals dels treballadors autònoms, per mitjà d'activitats de promoció de la prevenció, assessorament tècnic, vigilància i control del compliment pels treballadors autònoms de la normativa de prevenció de riscos laborals.
- Han de promoure una formació en prevenció específica i adaptada a les peculiaritats dels treballadors autònoms.





Obligacions dels treballadors autònoms en prevenció de riscos laborals

El treballador autònom ha de complir les obligacions en matèria de prevenció de riscos laborals establides per la llei o imposades pels contractes subscrits i seguir les normes de caràcter col·lectiu del lloc de prestació de servicis.

Si concorre en un mateix centre o lloc de treball amb treballadors autònoms o d'altres empreses, ha d'informar sobre els riscos específics de les seues activitats que puguen afectar altres treballadors, i especialment, sobre els quals es puguen veure agreujats o modificats en el desenvolupament de les activitats concurrents.

Ha de cooperar en el compliment de les normes de prevenció amb les empreses o treballadors concurrents, amb les instruccions de l'empresa titular i seguir les indicacions del coordinador d'activitats preventives, del coordinador de seguretat de l'obra o del recurs preventiu, si és el cas.

En l'activitat contractada, ha d'utilitzar equips de treball que complisquen els requisits de seguretat que li siguen d'aplicació.

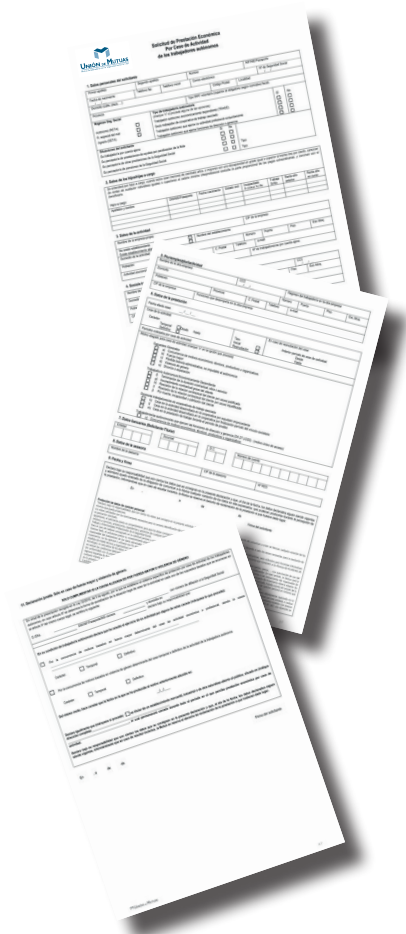
Ha d'utilitzar els equips de protecció individual necessaris i adequats als riscos presents en l'activitat.

En treballs en obra, ha de respectar les normes de seguretat i les instruccions del coordinador de seguretat i salut o la direcció facultativa, així com el que estableix el pla de seguretat.

Normativa d'aplicació

Les principals normes legals que contenen requisits en matèria de prevenció de riscos laborals aplicables a treballadors autònoms són les següents:

- Llei 31/1995, de 8 de novembre, de prevenció de riscos laborals. Modificació per Llei 54/2003.
- Reial Decret 39/1997, de 17 de gener, pel qual s'aprova el Reglament dels servicis de prevenció.
- Reial Decret 171/2004, de 30 de gener, pel qual es desenvolupa l'article 24 de la Llei 31/1995 en matèria de coordinació d'activitats empresarials.
- Reial Decret 1215/1997, de 18 de juliol, pel qual s'establixen les disposicions mínimes de seguretat i salut per a la utilització pels treballadors dels equips de treball, i la seua modificació posterior pel Reial Decret 2177/2004.
- Reial Decret 5/2000, de 4 d'agost, pel qual s'aprova el Text refós de la Llei sobre infraccions i sancions en l'ordre social.
- Llei 20/2007, de 11 de juliol, per la qual s'aprova l'Estatut del treballador autònom.
- Reial Decret 1627/1997, de 24 d'octubre, pel qual s'establixen les disposicions mínimes de seguretat i salut en les obres de construcció.
- Llei 32/2006, de 18 d'octubre, que regula la subcontractació en el sector de la construcció.





Treballs en obres de construcció

Quan un **treballador autònom és contractat** per treballar en una obra de construcció ha de:

- > Complir el que estableix el pla de seguretat i salut en el treball de l'obra o, si no n'hi ha, les instruccions que corresponen en cada cas. Per a això, abans del començament dels seus treballs, el contractista li ha d'entregar una còpia de la part del pla de seguretat i salut en el treball que descriu l'activitat que li ha sigut contractada.
- > Complir amb els seus deures de cooperació, informació i instrucció en relació amb la coordinació d'activitats empresarials en l'obra de construcció. En essència, ha de cooperar en l'aplicació de la normativa sobre prevenció de riscos laborals en l'obra de construcció.
- > Atendre les indicacions i complir les instruccions del coordinador en matèria de seguretat i salut durant l'execució de l'obra o, si és el cas, de la direcció facultativa.

En particular, ha de complir amb una sèrie d'obligacions recollides en la normativa de prevenció de riscos laborals en relació amb:

- > Les disposicions mínimes de seguretat i salut en les obres de construcció (annex IV del RD 1627/1997).
- > Els principis de l'acció preventiva i les obligacions aplicables als treballadors (article 15 i apartats 1 i 2 de l'article 29 de la Llei de prevenció de riscos laborals).

- > La utilització d'equips de treball: màquines, aparells, instruments o instal·lacions utilitzades en la seua activitat (RD 1215/1997).
- > L'elecció i utilització d'equips de protecció individual (RD 773/1997).

Quan un **treballador autònom contracta amb una o diverses empreses** la realització d'una obra de construcció (no contracta directament cap treballador autònom), ha de:

- > Complir amb les obligacions recollides en el RD 1627/1997, sobre obres de construcció, aplicables a la figura del promotor.
- > Tindre en compte la Llei 32/2006 reguladora de la subcontractació en el sector de la construcció, així com el RD 1109/2007 que la desenvolupa.

Quan un **treballador autònom contracta directament amb un o diversos treballadors autònoms** la realització d'una obra de construcció (amb una o diverses empreses), ha de:

- > Complir amb les obligacions recollides en el RD 1627/1997, sobre obres de construcció, aplicables tant a la figura del promotor com a la figura del contractista.
- > Tindre en compte la Llei 32/2006 reguladora de la subcontractació en el sector de la construcció, així com el RD 1109/2007 que la desenvolupa.

Unión de Mutuas

Unión de Mutuas, en el conjunt d'activitats emmarcades dins el capítol II, article 2 de l'ORDRE TAS/3623/2006, de 28 de novembre, així com les definides en les resolucions de la Secretaria d'Estat de la Seguretat Social, disposa d'un pla que té per objecte promoure la prevenció dels riscos professionals, la informació i la consulta i sensibilització dels treballadors i empresaris en matèria preventiva, així com promoure la integració preventiva a l'empresa i contribuir així en el seu conjunt a la reducció de la sinistralitat a favor de les empreses associades i dels seus treballadors dependents, i dels treballadors per compte propi adherits que tinguen cobertes les contingències professionals (treballadors autònoms).

En aquest context, Unión de Mutuas s'ajusta, en la planificació de les seues activitats preventives, als criteris i les prioritats establides en l'ordre abans esmentada, en la qual pot incloure activitats relacionades amb els treballadors autònoms, dins dels programes d'activitats preventives de la Seguretat Social.



Assessorament a empreses o activitats concurrents

Informació i assessorament a empreses i treballadors autònoms implicats sobre l'aplicació dels mitjans de coordinació existents per a la prevenció dels riscos laborals en els centres de treball en què concòrreguen treballadors de dues o més empreses, inclosos contractistes i subcontractistes, o treballadors autònoms.

Difusió dels servicis de la Seguretat Social denominats «Prevencion10.es» i «Prevencion25.es»

Jornades entre les empreses associades de fins a vint treballadors i autònoms adherits a fi d'informar sobre les funcionalitats que oferixen els servicis «Prevencion10.es» i «Prevencion25.es», que dispensa l'acció protectora de la Seguretat Social i mostrar-los la seua utilització.



www.uniondemutuas.es



Línea asistencial 24 h
900 100 692
Accedix des del mòbil

