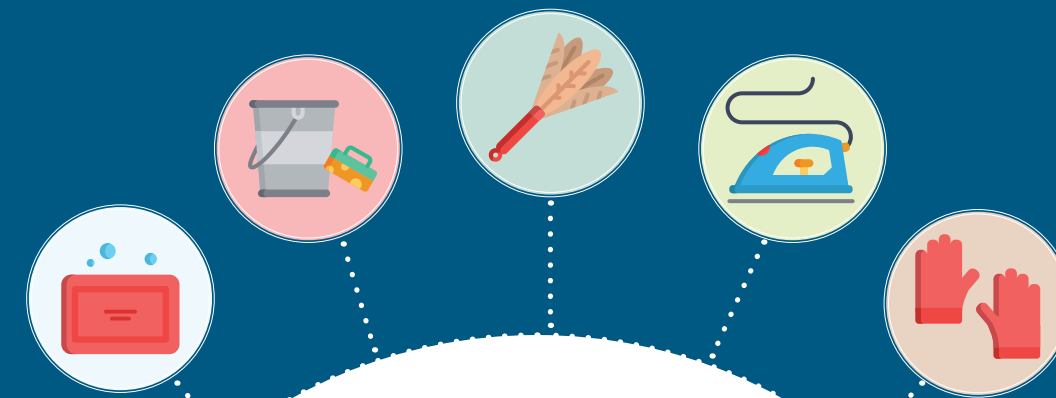


# Règim Especial dels empleats i empleades de la llar

NOVETATS



## CANVIS NORMATIUS PER A EMPLEATS I EMPLEADES DE LA LLAR

S'equiparen els drets i deures de les persones que treballen com a empleats/des de la llar amb els/les treballadors/es restants:

assistència sanitària, recuperació professional, subsidi per IT, incapacitat permanent, prestacions per mort i supervivència, i indemnitzacions a preu fet per lesions permanents no invalidants.

[www.uniondemutuas.es](http://www.uniondemutuas.es)

 Línia assistencial 24 h  
**900 100 692**



  
**UNIÓN DE MUTUAS**  
Mutua Colaboradora con la Seguridad Social N.º 267

# REQUISITS

per al reconeixement i l'abonament de les prestacions econòmiques

1

## Complir amb les obligacions en matèria d'afiliació i alta.

Tramitació de l'alta/baixa:

- Estan subjectes a l'obligació de cotitzar els titulars de la llar familiar que tinguen algun empleat de la llar al seu servei de manera exclusiva i permanent.
- Si l'empleat de la llar presta els seus serveis amb caràcter parcial o discontinu a un o més ocupadors, el subjecte de l'obligació de cotitzar, tant per contingències comunes com professionals, serà el treballador.

2

S'establix que, en el moment de sol·licitar la seua inscripció com a **empresaris**, els titulars de la llar que tinguen empleats de la llar al seu servei de manera exclusiva i permanent hauran de fer constar l'entitat gestora o col·laboradora per la qual opten per a la protecció de les contingències professionals.

3

L'obligat a sol·licitar l'afiliació, l'alta i la baixa serà el treballador quan preste els seus serveis a un o més titulars de la llar a temps parcial, ja siga amb caràcter indefinit, tant de forma fixa periòdica com fixa discontinua, és a dir, de durada determinada en els supòsits que preveu l'article 15 de l'ET.

La sol·licitud d'alta es presentarà durant els 6 dies naturals següents a la data d'inici de l'activitat.

# PRESTACIONS

del règim especial d'empleats de la llar



1

## Prestació per contingències professionals

- **El reconeixement** del dret i el pagament de les prestacions derivades de contingències professionals es duran a terme en els mateixos termes i en les mateixes situacions que en el Règim General, per l'entitat gestora o, si és el cas, la mútua.
- **La cotització** per part dels empleats de la llar s'efectuarà mitjançant l'aplicació dels tipus de cotització que corresponguen a les ocupacions o situacions d'aquests últims, d'acord amb la tarifa de primes vigent.
- **Subsidi per IT derivada de contingències professionals:** s'abonarà a partir del dia següent al de la baixa.

Quantia:

- La quantia diària és del 75 % de la base reguladora. La base reguladora és la base de cotització del mes anterior al de la baixa mèdica, dividida entre 30.

2

## Risc d'embaràs i lactància

Els subsidis per risc durant l'embaràs i durant la lactància natural es regiran pel que disposa el RD 295/2009, de 6 de març, pel qual es regulen les prestacions econòmiques de la Seguretat Social per maternitat, paternitat, risc durant l'embaràs i risc durant la lactància natural.

3

## Prestació d'incapacitat permanent i de mort i supervivència.

La base reguladora de les prestacions d'incapacitat permanent i de mort i supervivència per contingències professionals serà l'equivalent a la base de cotització en la data del fet causant.

Altres

# QÜESTIONS d'interès



- **Quan el titular de la llar familiar haja incomplert les obligacions d'afiliació, d'alta o de cotització**, es reconeixeran les prestacions econòmiques amb independència de l'existència de responsabilitat al titular de la llar familiar pel que fa al pagament de la cotització i de les sancions que se'n deriven.  
L'incompliment d'aquestes obligacions, si l'obligat és el treballador, impedirà l'accés a les prestacions. Si s'han complert aquestes obligacions però no es troba al corrent de pagament, serà d'aplicació el mecanisme d'invitació al pagament.
- **Els titulars de la llar familiar que a l'entrada en vigor del real decret tingueren empleats de la llar en alta**, o els propis empleats de caràcter discontinu que estigueren d'alta, hauran de triar l'entitat gestora o col·laboradora amb la qual formalitzar la cobertura de les contingències professionals, en el termini dels 30 dies hàbils següents a partir de la seua entrada en vigor.  
Si no es fa aquesta elecció, la cobertura correspondrà a l'entitat gestora.
- **Es consideraran serveis prestats a temps parcial** els que es presten durant un temps inferior a 80 hores de treball efectiu durant el mes, sempre que superen el mínim que establisca el ministre de Treball.