

2020

# INFORME DE SOSTENIBILIDAD





Por razones de claridad y economía lingüística, en esta memoria se ha utilizado el masculino genérico; no obstante, las menciones a trabajadores, médicos, autónomos, etc. han de entenderse referidas también a las mujeres trabajadoras, médicas, autónomas, etc.



Antes de imprimir el informe, piensa en el medioambiente y valora si es realmente necesario imprimirla.

## UNIÓN DE MUTUAS

Unión de Mutuas, mutua colaboradora con la Seguridad Social n.º 267, es una asociación de empresas, sin ánimo de lucro que, con la autorización y bajo la dirección y tutela del Ministerio de Inclusión, Seguridad Social y Migraciones, se ocupa de:

<p>La asistencia sanitaria y prestaciones económicas derivadas de accidentes de trabajo y enfermedades profesionales del personal al servicio de sus empresas asociadas y de los trabajadores autónomos adheridos.</p>	<p>El control y seguimiento de las bajas por incapacidad temporal por contingencias comunes y prestaciones económicas en caso de incapacidad temporal por contingencias comunes.</p>	<p>La cobertura de las prestaciones económicas por riesgo durante el embarazo y la lactancia natural.</p>	<p>La cobertura de las prestaciones económicas por cese de actividad de trabajadores autónomos.</p>	<p>La cobertura de las prestaciones económicas por cuidado de menores afectados por cáncer u otra enfermedad grave.</p>	<p>Actividades preventivas conforme a la legislación vigente.</p>
--	--	---	---	---	---

Unión de Mutuas dispone de una amplia red asistencial de centros propios y concertados, tanto asistenciales como hospitalarios, para dar una completa cobertura en los accidentes de trabajo y enfermedades profesionales, y para realizar el control y seguimiento de la incapacidad temporal por contingencias comunes.

# MISIÓN Y VISIÓN



## MISIÓN

“ UNIÓN DE MUTUAS, mutua colaboradora con la Seguridad Social n.º 267, es una asociación de empresas, sin ánimo de lucro ni de captación de empresas o autónomos, que colabora en la gestión de la Seguridad Social conforme a lo establecido en la legislación vigente, prestando sus servicios a sus empresas asociadas, trabajadores y trabajadoras por cuenta propia adheridos y trabajadores y trabajadoras por cuenta ajena protegidos. Todo ello basado en un modelo de gestión de la excelencia y buen gobierno, contribuyendo de esta manera a la mejora de la salud del colectivo protegido y la gestión de las prestaciones económicas, en términos de sostenibilidad. ”

## VISIÓN

“ Ser percibida como una mutua eficiente que contribuya a la sostenibilidad del Sistema de la Seguridad Social, con una gestión socialmente responsable y respetuosa con los principios de buen gobierno, referente en la excelencia de los servicios, y reconocida por la satisfacción de las expectativas legítimas de todos sus grupos de interés. ”

## VALORES

### DIGNIDAD

En Unión de Mutuas partimos del interés y el respeto por las personas como horizonte ético para todas nuestras actuaciones. Nuestra vocación de servicio se caracteriza por un trato respetuoso, equitativo y cordial hacia todo nuestro equipo humano y hacia los trabajadores y trabajadoras a quienes asistimos, actuando siempre de forma objetiva e imparcial.

### EXCELENCIA

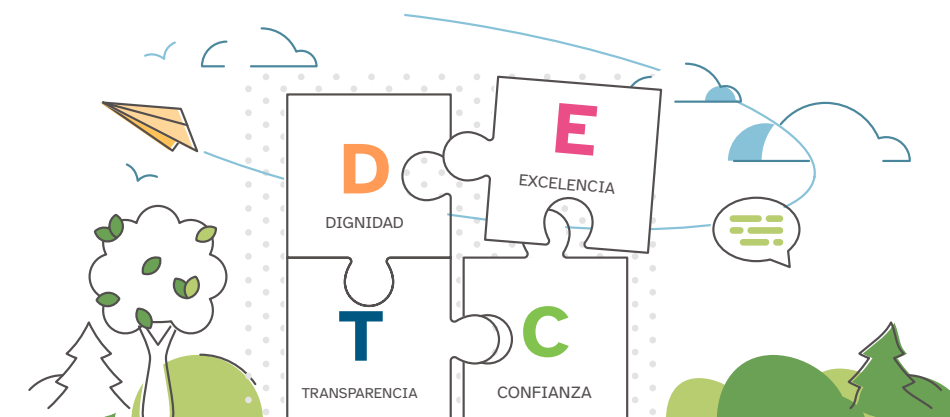
En Unión de Mutuas entendemos la excelencia desde la calidad e innovación en la gestión eficiente de nuestros recursos y servicios para ser sostenibles en el largo plazo y satisfacer las expectativas de todos nuestros grupos de interés. Para alcanzar esta excelencia nos valemos de un equipo de profesionales cualificados tanto técnica como humanamente y de los recursos materiales óptimos para el desempeño de nuestra labor.

### TRANSPARENCIA

En Unión de Mutuas concebimos la transparencia desde los principios de buen gobierno y de la responsabilidad social empresarial, ofreciendo siempre una información veraz y exacta y promoviendo los mecanismos de participación, rendición de cuentas y cumplimiento más adecuados.

### CONFIANZA

En Unión de Mutuas somos conscientes de que la confianza deriva del cumplimiento de las legítimas expectativas depositadas en nuestra organización por parte de todos los grupos de interés implicados en nuestra actividad. Con este fin buscamos siempre el diálogo y la participación de nuestros grupos de interés, en especial el compromiso del equipo humano de Unión de Mutuas.

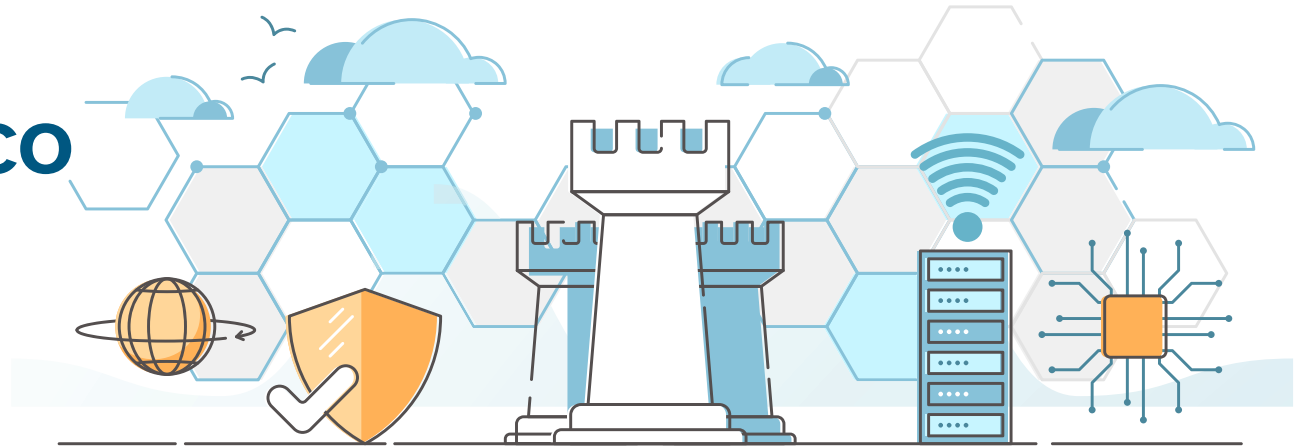


## GRUPOS DE INTERÉS

- 1 Órganos de gobierno, de participación y asesores
- 2 Equipo humano
- 3 Clientes
- 4 Tramitadores RED
- 5 Proveedores
- 6 Administración Pública
- 7 Alianzas y partners
- 8 Sector de mutuas
- 9 Sociedad, comunidad, y medioambiente

# PLAN ESTRATÉGICO 2020-2022

## ACCIONES 2020



 **OBJETIVOS DE DESARROLLO SOSTENIBLE**  
a los que se contribuye



# 5 LÍNEAS ESTRATÉGICAS



## LÍNEA 1 BUEN GOBIERNO Y RESPONSABILIDAD SOCIAL

- Elaboración, aprobación y difusión del nuevo *Código Ético y de Buen Gobierno*, que incluye los compromisos de la Mutua hacia los grupos de interés, normas de conducta, canales de comunicación y control de cumplimiento; como anexo, incorpora el *Código de conducta para inversiones financieras*. El código entró en vigor con su aprobación por la Junta Directiva, el 26 de febrero de 2020.
- Comité de Ética, órgano asesor en cuestiones éticas.
- Comisión de Cumplimiento, órgano que se ocupa del seguimiento y cumplimiento de las normas del *Código Ético y de Buen Gobierno*.
- Gestión de riesgos penales y cumplimiento normativo conforme a la UNE 19601 Gestión de *Compliance* Penal y obtención de la renovación del certificado. Control de la correcta aplicación del sistema por la Comisión de Prevención de Delitos.
- Integridad y confidencialidad de la información, de acuerdo con la UNE-ISO 27001 de gestión de seguridad de la información y obtención de la renovación del certificado, así como, el ENS (Esquema Nacional de Seguridad), categoría alta.
- Gestión de la responsabilidad social con arreglo a la norma IQNet SR 10 y obtención de la renovación del certificado.
- Elaboración de la *Memoria de sostenibilidad y de gobierno corporativo 2019 de Unión de Mutuas* conforme nivel exhaustivo GRI y verificada por la entidad externa AENOR.
- Certificaciones y renovaciones de normas ISO, UNE y modelo de gestión aplicables a todos los servicios y todos los centros propios de Unión de Mutuas.

## LÍNEA 2 Y 3 SOSTENIBILIDAD Y EFICIENCIA

### ECONÓMICA

	Patrimonio de la Seguridad Social en euros	Patrimonio histórico en euros	Total en euros
	2020	2020	2020
Ingresos	440.583.291,64	278.012,51	440.861.304,15
Gastos	-445.250.171,95	-93.490,74	-445.343.662,69
Ahorro	-4.666.880,31	184.521,77	-4.482.358,54

**Contribución a la sostenibilidad de la Seguridad Social: gestión solvente y eficiente**

**4,35%**

disminución de gastos de personal.

**10,22%**

disminución de gastos de aprovisionamiento.

**2,18%**

disminución de gastos en suministros y servicios exteriores.

### AMBIENTAL

- Sistema de gestión ambiental según la ISO 14001 certificado.
- Mejora de la eficiencia energética: nuevas instalaciones de climatización con gestión y control de funcionamiento con panel en remoto.
- Reducción de residuos plásticos: sustitución de bolsas de plásticos por papel, eliminación de vasos de plástico y bolígrafos ecoescritura.
- Contratación de productos con etiqueta ecológica.
- Adhesión a la Comunidad # PorElClima.
- Plan de movilidad sostenible.

### SOCIAL

- Encuesta de opinión del personal: índice de satisfacción: 89%; índice de implicación: 72%; índice de participación, 84%.
- 31 jornadas formativas externas y 30 jornadas formativas internas.
- Evaluación del desempeño para potenciar el desarrollo de las personas.
- Nuevo *Plan de Igualdad 2020-2022*. Constitución de una nueva Comisión de Igualdad.
- Nuevos proyectos de Organización Saludable: Plan Cuidamos tu salud. Plan Madurez y bienestar en el trabajo.



## LÍNEA 4 EXCELENCIA

### CERTIFICACIONES



- EFQM +500



- UNE-EN ISO 9001 Sistema de Gestión de Calidad



- UNE 19601 Gestión de *Compliance* Penal



- UNE 179003 Gestión de Riesgos de Seguridad del Paciente



- ISO 27001 Sistemas de Gestión de Seguridad de la Información



- ENS (Esquema Nacional de Seguridad), categoría alta



- IQNet SR10 Sistema de Gestión de la Responsabilidad Social



- Modelo de Organización Saludable



- UNE-EN ISO 14001 Sistema de Gestión Medioambiental



- UNE 166002 Sistema de Gestión de la I+D+i

### ADHESIONES



- Pacto Mundial



- Principios para el Empoderamiento de las Mujeres de ONU Mujeres y el Pacto Mundial



- Charter de la Diversidad



- Carta Europea de Seguridad Vial



- Declaración de Luxemburgo



- Red de Empresas por una Sociedad Libre de la Violencia de Género



- Pacto Valenciano contra la Violencia de Género y Machista



- Red + D de Empresas Comprometidas con la Diversidad



- Declaración por la Ética Empresarial y el Buen Gobierno de la Comunidad Valenciana



- Red de Empresas Sana+Mente Responsables



- Red NUST (Nuevos Usos Sociales del Tiempo)



- Comunidad # PorElClima

### PREMIOS Y RECONOCIMIENTOS



- Acreditación QH de Excelencia en Calidad Asistencial, categoría Sello Base + 3 Estrellas



- Sistema Indicador del grado de Accesibilidad (AIS) para todos los centros y premio DIGA a la accesibilidad de la Fundación Accesibilidad y Responsabilidad Social



- Distintivo Igualdad en la Empresa del Ministerio de Igualdad



- Sello Fent Empresa. Iguales en Oportunitats de la Generalitat Valenciana



- Mención especial I Edición del Premio a las Buenas Prácticas en Gestión en Sanidad del Foro de Excelencia en Sanidad del Club de Excelencia en Gestión



- Reconocimiento Empresa Saludable del INSSBT



- Premios de Valoración Funcional del IBV



- Embajadores de la Excelencia Europea



- Premio Europeo a la Gestión e Innovación Empresarial



- Premio Barcelona a la Empresa Innovadora en Conciliación y Tiempo



- Galardón Accord de la Cámara de Comercio de Castelló



- Premio Faro PortCastelló a la Igualdad



- Premio a la mejor empresa / organización innovadora CICV



- Madrid Excelente a la Confianza de los Clientes



- Premio Iberoamericano de la Calidad, reconocimiento de Plata

## LÍNEA 4 EXCELENCIA

### ENCUESTAS DE SATISFACCIÓN



**94,66%**  
Índice de satisfacción  
de usuarios de servicios

**100%**  
Índice de satisfacción de  
trabajadores hospitalizados  
en hospital propio, ITUM.

**81,32%**  
Índice de satisfacción de  
perceptores de prestaciones

## LÍNEA 5 TRANSFORMACIÓN DIGITAL

- *Plan Director de Sistemas.*
- Automatización de prestaciones en Mutua On Line y Gesmutua (aplicación interna).
- Implantación de Gesmetrics, herramienta para la gestión de proyectos e indicadores.
- Trabajo en remoto de forma segura y funcional.
- Automatización robótica de procesos.



# DATOS RELEVANTES 2020



## POBLACIÓN PROTEGIDA

		Población laboral media protegida por contingencias profesionales	Población laboral media protegida por contingencias comunes
		2020	2020
Empresas		36.125	30.446
Trabajadores	Por cuenta ajena	267.536	225.194
	Por cuenta propia	66.873	66.388
Total trabajadores		334.409	291.582

## INDICADORES DE PRESTACIONES ECONÓMICAS Y CAPITALES RENTA RESPECTO DE CUOTAS DEVENGADAS (PORCENTAJES)

	2020
Prestaciones por incapacidad temporal por contingencias profesionales / cuotas devengadas*	13,45
Prestaciones por incapacidad temporal por contingencias comunes / cuotas devengadas	124,80
Prestaciones por incapacidad, muerte y supervivencia / cuotas devengadas	12,34
Prestaciones por riesgo durante el embarazo y lactancia natural / cuotas devengadas	2,80
Prestaciones por cuidado de menores con cáncer o enfermedad grave / cuotas devengadas	0,52
Prestaciones y cotizaciones ordinarias por cese de actividad de trabajadores autónomos / cuotas devengadas	11,65

\* En 2020 se han deducido las prestaciones de incapacidad temporal por COVID-19.

## IMPORTE DE LAS PRESTACIONES Y CAPITALES RENTA EN EUROS

	2020
Incapacidad temporal por contingencias profesionales*	21.827.025,33
Incapacidad temporal por COVID-19	28.434.209,14
Incapacidad temporal por contingencias comunes	107.789.041,91
Incapacidad, muerte y supervivencia (capitales renta)	20.020.235,82
Riesgo durante el embarazo y la lactancia natural	4.546.931,00
Cuidado de menores con cáncer u otra enfermedad grave	839.438,25
Cese de actividad de trabajadores autónomos (prestación y cotización) ordinaria	757.698,19
CATA trabajadores en incapacidad temporal más de 60 días	5.933.245,38
CATA prestaciones y cotizaciones extraordinarias	134.173.832,10
Resto de prestaciones	2.121.226,86

\* Se han deducido las prestaciones de incapacidad temporal por COVID-19.





## ASISTENCIA SANITARIA

- Gestión asistencial de acuerdo con la Norma UNE 179003 de gestión de riesgos para la seguridad del paciente, reconocida con la acreditación QH + 3 Estrellas del Instituto para el Desarrollo e Integración de la Sanidad. Comisión de Seguridad del Paciente.
- Innovación y tecnología de vanguardia: unidades médicas especializadas, equipos innovadores para la rehabilitación como la Unidad de Medicina Hiperbárica, tecnología Human Tecar, tapiz rodante antigraavitatorio, plataforma de ejercicio multiaxial, tecarterapia, Rehametrics, FisioMutua (aplicación web para la rehabilitación domiciliaria)...
- Procedimientos, protocolos y guías médicas que garantizan un trato igualitario en todo el proceso asistencial.
- Mutua On Line Pacientes.



CONTINGENCIAS PROFESIONALES				CONTINGENCIAS COMUNES
96.772 visitas médicas	INTERVENCIONES QUIRÚRGICAS		58 en centro concertado	
		1.081 en el Instituto de Traumatología Unión de Mutuas (ITUM)		509 en el Hospital Intermutual de Levante



## PREVENCIÓN DE RIESGOS LABORALES

### Prevención con cargo a cuotas

- Actuaciones preventivas en empresas incluidas en el programa de asesoramiento técnico a pymes y empresas de sectores preferentes.
- Asesoramiento a empresas y autónomos no incluidos en el programa anterior.
- Edición de publicaciones.



## ASISTENCIA SOCIAL

Solicitudes de ayudas concedidas por la Comisión de Prestaciones Especiales en 2020: prestaciones por importe de 55.121,46 euros.



## TRANSPARENCIA, COMUNICACIÓN Y DIÁLOGO

Numerosos canales de comunicación con los grupos de interés:

- Página web [www.uniondemutuas.es](http://www.uniondemutuas.es) adaptada a los estándares de accesibilidad web W3C XHTML 1.0, W3C CSS y W3C WAI-AAA. 501.923 visitas en 2020.
- Mutua On Line: espacio exclusivo para mutualistas y tramitadores RED en la página web de Unión de Mutuas, con información sobre altas y bajas, accidentes de trabajo, estudios de siniestralidad, tramitación de solicitudes de prestaciones económicas...
- Mutua On Line Pacientes, que facilita a los pacientes con procesos sanitarios abiertos acceder a información de su historia clínica, sus citas médicas, pruebas radiológicas y prestaciones económicas obtenidas.
- Línea 900 - 24 h.
- Unidad de Absentismo que proporciona a las empresas mutualistas ayuda para gestionar el absentismo en las mismas.
- Envío de información de interés a mutualistas y tramitadores RED, dándoles a conocer novedades en materia de Seguridad Social y novedades en materia preventiva a través del Boletín de Información Preventiva (BIP)...
- Memoria de sostenibilidad y de gobierno corporativo con arreglo a los estándares GRI, versión exhaustiva, con información detallada de la gestión realizada, disponible en la página web de Unión de Mutuas y verificada por AENOR.
- Existencia de un *Código Ético y de Buen Gobierno* en el que se recoge las vías de comunicación facilitando la misma.
- Servicio de teletraducción en varios idiomas que facilita el diálogo con las personas.





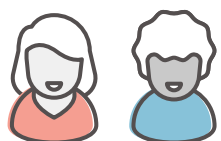
## COMPROMISO CON LOS GRUPOS DE INTERÉS EXTERNOS Y LA SOCIEDAD

- Proximidad y transparencia con todos los grupos de interés de Unión de Mutuas.
- Amplia red asistencial, con centros propios y concertados que cubren todo el territorio nacional.
- Compromiso con la diversidad: Sistema Indicador de Accesibilidad de la Fundación Accesibilidad y Responsabilidad Social en todos los centros.
- Promoción de la RSC, a través de diversos foros y portales, como el Portal de la Responsabilidad Social del Ministerio de Trabajo y Economía Social, el Portal RSCat de la Generalitat de Catalunya, el Pacto Mundial y GRI.
- Gestión encaminada a la satisfacción de las necesidades y expectativas legítimas de los grupos de interés de Unión de Mutuas, reconocida con el título de Embajadores de la Excelencia Europea 2020, un reconocimiento del Club de Excelencia en Gestión (CEG) a las organizaciones con mejores valoraciones según el modelo EFQM y un mínimo de 600 puntos.
- Gestión de la I+D+i conforme a la UNE 166002 y desarrollo de productos innovadores.
- Contribución a los Objetivos de Desarrollo Sostenible (ODS) detallada en la *Memoria de sostenibilidad y de gobierno corporativo 2020*.



## EQUIPO DE PROFESIONALES

### PERSONAL



**641**  
personas  
plantilla

**420** **221**  
mujeres hombres

**98,13%**  
plantilla  
estable

**52**  
mujeres  
cadena  
de liderazgo

52,53% de la cadena  
de liderazgo

**14**  
personas  
con  
discapacidad

2,18% de la plantilla

**19**  
personas  
nacionalidad distinta  
a la española

3% de la plantilla

## IMPACTO ECONÓMICO DEL COVID EN LAS CUENTAS ANUALES 2020

Ante el impacto económico y social causado por la epidemia del COVID-19, el Gobierno aprobó durante 2020 y 2021 una serie de medidas urgentes económicas para proteger a familias, trabajadores, autónomos y empresas; minimizar el impacto en la economía para facilitar una rápida recuperación una vez se supere la emergencia sanitaria, y reforzar la lucha contra la enfermedad.

Una de estas medidas fue la creación de prestaciones extraordinarias para autónomos financiadas por la Tesorería General de la Seguridad Social (TGSS), de cuya gestión se encargaron las mutuas colaboradoras.

### Gasto devengado por las prestaciones extraordinarias por cese de actividad a causa del COVID-19 en 2020

Cuenta 639 prestaciones extraordinarias CATA	Imputado al presupuesto			Pendiente de imputación		Totales
	4884	4887	4885	4884	4885	
PECATA: de 14/03 a 30/06/2020 Art. 17 RDL 8/2020		73.650.958,70		1.051,86		73.652.010,56
POECATA: 3.º trimestre 2020 Art. 9 RDL 24/2020	4.685.989,51		1.938.073,01	6.465,85	2.548,26	6.633.076,63
PRÓRROGA POECATA: 4.º trimestre 2020 D.A. 4.ª RDL 30/2020	6.377.091,36		2.658.362,06	19.495,84	9.084,76	9.064.034,02
PETECATA: junio a septiembre 2020 Art. 10 RDL 24/2020		34.081,52				34.081,52
PETECATA II: 4.º trimestre 2020 Art. 14 RDL 30/2020		1.090,80				1.090,80
PECANE: suspensión actividad desde octubre 2020 hasta fin suspensión Art. 13.1 RDL 30/2020		286.228,40		2.869,27		289.097,67
PECANE: no carencia CATA ordinario 4.º trimestre 2020 Art. 13.2 RDL 30/2020		617.985,16		11.215,59		629.200,75
<b>TOTAL</b>	<b>11.063.080,87</b>	<b>74.590.344,58</b>	<b>4.596.435,07</b>	<b>41.098,41</b>	<b>11.633,02</b>	<b>90.302.591,95</b>



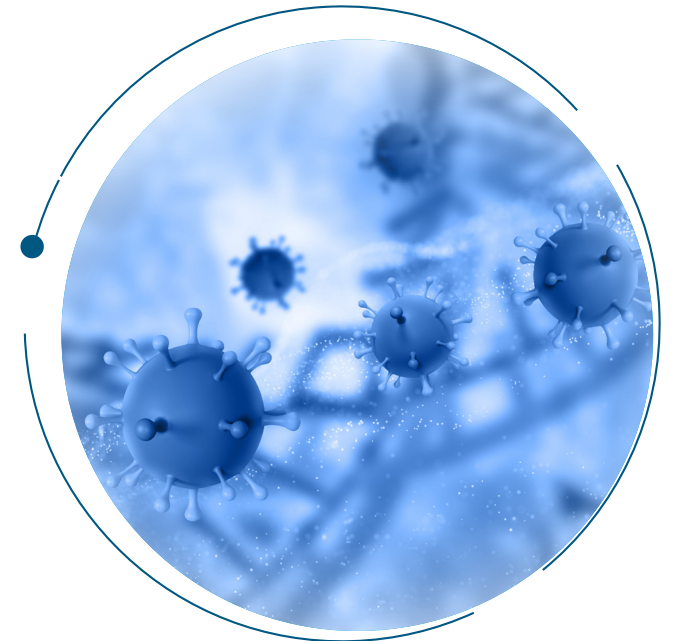
Gasto devengado por la prestaciones por incapacidad temporal por COVID-19

Cuenta 631 gasto devengado incapacidad temporal COVID-19	Pago delegado	Pago directo	Total
Imputación a presupuesto (48210)	16.961.303,56	3.061.048,17	20.022.351,73
No imputada a presupuesto (413)	7.887.975,89	523.881,52	8.411.857,41
<b>Total</b>	<b>24.849.279,45</b>	<b>3.584.929,69</b>	<b>28.434.209,14</b>

Otros gastos con impacto en la cuenta de resultados

Gasto de prestaciones con impacto en la cuenta de resultados	Importe
Gasto de prestaciones con impacto en la cuenta de resultados: 56 procesos ITCP trabajadores de centros sanitarios, rúbrica 48217	78.276,03

Otros gastos derivados del covid-19 capítulos 1 y 2	Importe
(alcohol/gel, batas, tests detección COVID, gafas, gorros, guantes, mascarillas, pantallas faciales, termómetros, mamparas...)	534.689,87



**Información y recomendaciones preventivas ante la posible exposición al COVID-19**

BALANCE . INTEGRADO. EJERCICIO: 2020							
MUTUA N.º 267							
Nº CTAS.	ACTIVO	EJ. 2020	"REEXPRESADO EJ. 2019"	Nº CTAS.	PATRIMONIO NETO Y PASIVO	EJ. 2020	"REEXPRESADO EJ. 2019"
	<b>A) Activo no corriente</b>	<b>41.483.270,99</b>	<b>45.326.731,95</b>		<b>A) Patrimonio neto</b>	<b>102.196.018,98</b>	<b>117.967.328,88</b>
	<b>I. Inmovilizado intangible</b>	<b>551.004,23</b>	<b>780.301,50</b>	<b>10</b>	<b>I. Patrimonio aportado</b>	<b>0,00</b>	<b>0,00</b>
200, 201, (2800), (2801)	1. Inversión en investigación y desarrollo	0,00	0,00		<b>II. Patrimonio generado</b>	<b>102.181.754,10</b>	<b>117.951.931,27</b>
203, (2803), (2903)	2. Propiedad industrial e intelectual	0,00	0,00	11	1. Reservas	82.685.010,26	87.838.981,92
206, (2806), (2906)	3. Aplicaciones informáticas	505.942,45	685.408,79	120, 122	2. Resultados de ejercicios anteriores	23.979.102,38	35.903.088,85
207, (2807), (2907)	4. Inversiones sobre activos utilizados en régimen de arrendamiento o cedidos	45.061,78	94.892,71	129	3. Resultados de ejercicio	-4.482.358,54	-5.790.139,50
208, 209, (2809), (2909)	5. Otro inmovilizado intangible	0,00	0,00		<b>III. Ajustes por cambios de valor</b>	<b>0,00</b>	<b>0,00</b>
	<b>II. Inmovilizado material</b>	<b>38.829.208,68</b>	<b>39.186.974,44</b>	<b>136</b>	1. Inmovilizado no financiero	0,00	0,00
210, (2810), (2910), (2990)	1. Terrenos	10.383.560,51	10.383.560,51	133	2. Activos financieros disponibles para la venta	0,00	0,00
211, (2811), (2911), (2991)	2. Construcciones	22.138.569,90	22.476.407,62	130, 131, 132, 137	<b>IV. Otros incrementos patrimoniales pendientes de imputación a resultados</b>	<b>14.264,88</b>	<b>15.397,61</b>
214, 215, 216, 217, 218, 219, (2814), (2815), (2816), (2817), (2818), (2819), (2914), (2915), (2916), (2917), (2918), (2919), (2999)	5. Otro inmovilizado material	6.307.078,27	6.327.006,31		<b>B) Pasivo no corriente</b>	<b>0,00</b>	<b>0,00</b>
2300, 2310, 234, 235, 237, 2390	6. Inmovilizado en curso y anticipos	0,00	0,00	14	<b>I. Provisiones a largo plazo</b>	<b>0,00</b>	<b>0,00</b>
	<b>III. Inversiones inmobiliarias</b>	<b>13.664,08</b>	<b>13.824,28</b>		<b>II. Deudas a largo plazo</b>	<b>0,00</b>	<b>0,00</b>
220, (2820), (2920)	1. Terrenos	6.614,38	6.614,38	170, 177	2. Deudas con entidades de crédito	0,00	0,00
221, (2821), (2921)	2. Construcciones	7.049,70	7.209,90	171, 172, 173, 178, 18	4. Otras deudas	0,00	0,00
2301, 2311, 2391	3. Inversiones inmobiliarias en curso y anticipos	0,00	0,00	174	5. Acreedores por arrendamiento financiero a largo plazo	0,00	0,00
	<b>IV. Inversiones financieras a largo plazo en entidades del grupo, multigrupo y asociadas</b>	<b>1.762.736,51</b>	<b>1.762.736,51</b>		<b>C) Pasivo corriente</b>	<b>99.571.812,02</b>	<b>43.030.685,05</b>
240, 243, (2933)	1. Inversiones financieras en patrimonio de entidades de derecho público	1.762.736,51	1.762.736,51	58	<b>I. Provisiones a corto plazo</b>	<b>15.901.774,83</b>	<b>11.128.657,42</b>
248, (2938)	4. Otras inversiones	0,00	0,00		<b>II. Deudas a corto plazo</b>	<b>372.720,60</b>	<b>935.212,17</b>
	<b>V. Inversiones financieras a largo plazo</b>	<b>135.959,81</b>	<b>3.405.231,70</b>	<b>520, 527</b>	2. Deuda con entidades de crédito	0,00	0,00
250, (259), (296)	1. Inversiones financieras en patrimonio	0,00	0,00	4003, 521, 522, 523, 528, 560, 561	4. Otras deudas	372.720,60	935.212,17

BALANCE . INTEGRADO. EJERCICIO: 2020							
MUTUA N.º 267							
Nº CTAS.	ACTIVO	EJ. 2020	"REEXPRESADO EJ. 2019"	Nº CTAS.	PATRIMONIO NETO Y PASIVO	EJ. 2020	"REEXPRESADO EJ. 2019"
251, 2520, 2522, 2523, 2529, 254, 256, 257, (297), (2983)	2. Créditos y valores representativos de deuda	11.625,00	3.280.896,89	524	5. Acreedores por arrendamiento financiero a corto plazo	0,00	0,00
258, 26	4. Otras inversiones financieras	124.334,81	124.334,81		<b>IV. Acreedores y otras cuentas a pagar</b>	<b>83.297.316,59</b>	<b>30.966.815,46</b>
<b>2521, (2980)</b>	<b>VI. Deudores y otras cuentas a cobrar a largo plazo</b>	<b>190.697,68</b>	<b>177.663,52</b>	<b>4000, 401</b>	1. Acreedores por operaciones de gestión	681.912,29	518.002,39
	<b>B) Activo corriente</b>	<b>160.284.560,01</b>	<b>115.671.281,98</b>	<b>4001, 41, 550, 554, 557, 5586, 559</b>	2. Otras cuentas a pagar	81.807.259,67	29.682.462,31
<b>38, (398)</b>	<b>I. Activos en estado de venta</b>	<b>235.732,55</b>	<b>235.732,55</b>	<b>475, 476, 477, 479</b>	3. Administraciones públicas	808.144,63	766.350,76
	<b>II. Existencias</b>	<b>471.549,16</b>	<b>472.806,45</b>	<b>452, 456, 457</b>	4. Acreedores por administración de recursos por cuenta de otros entes públicos	0,00	0,00
30, (390)	1. Productos farmacéuticos	66.146,80	73.255,21	485, 568	<b>V. Ajustes por periodificación</b>	<b>0,00</b>	<b>0,00</b>
31, (391)	2. Material sanitario de consumo	399.272,82	394.130,66				
32, 33, 34, 35, (392), (393), (394), (395)	3. Otros aprovisionamientos	6.129,54	5.420,58				
	<b>III. Deudores y otras cuentas a cobrar</b>	<b>129.703.480,45</b>	<b>79.256.112,51</b>				
4300, 431, 443, 448, (4900)	1. Deudores por operaciones de gestión	2.540.318,41	12.590.330,56				
4301, 440, 441, 449, (4909), 550, 555, 5580, 5582, 5584	2. Otras cuentas a cobrar	127.086.737,85	66.603.037,53				
470, 471, 472, 473, 474	3. Administraciones públicas	76.424,19	62.744,42				
450, 455, 456	4. Deudores por administración de recursos por cuenta de otros entes públicos	0,00	0,00				
	<b>V. Inversiones financieras a corto plazo</b>	<b>48.615,24</b>	<b>113.663,28</b>				
540, (549), (596)	1. Inversiones financieras en patrimonio	0,00	0,00				
4303, (4903), 541, 542, 544, 546, 547, (597), (598)	2. Créditos y valores representativos de deuda	45.260,24	88.484,09				
545, 548, 565, 566	4. Otras inversiones financieras	3.355,00	25.179,19				
480, 567	<b>VI. Ajustes por periodificación</b>	<b>136.803,09</b>	<b>119.487,67</b>				
	<b>VII. Efectivo y otros activos líquidos equivalentes</b>	<b>29.688.379,52</b>	<b>35.473.479,52</b>				
577	1. Otros activos líquidos equivalentes	0,00	0,00				
556, 570, 571, 573, 575	2. Tesorería	29.688.379,52	35.473.479,52				
	<b>TOTAL ACTIVO (A+B)</b>	<b>201.767.831,00</b>	<b>160.998.013,93</b>		<b>TOTAL PATRIMONIO NETO Y PASIVO (A+B+C)</b>	<b>201.767.831,00</b>	<b>160.998.013,93</b>

## CUENTA DEL RESULTADO ECONÓMICO-PATRIMONIAL. INTEGRADO. EJERCICIO: 2020

## MUTUA N° 267 - UNIMAT

N° CTAS.		EJ. 2020	EJ. 2019
	<b>1. Cotizaciones sociales</b>	255.141.280,09	249.729.873,35
7200, 7210	a) Régimen general	72.143.239,66	71.696.476,65
7211	b) Régimen especial de trabajadores autónomos	14.190.935,79	13.170.044,64
7202, 7212	c) Régimen especial agrario	0,00	0,00
7203, 7213	d) Régimen especial de trabajadores del mar	32.444,88	26.925,56
7204, 7214	e) Régimen especial de la minería del carbón	0,00	0,00
7205, 7215	f) Régimen especial de empleados de hogar	0,00	0,00
7206	g) Accidentes de trabajo y enfermedades profesionales	168.774.659,76	164.836.426,50
	<b>2. Transferencias y subvenciones recibidas</b>	172.093.191,62	1.132,73
	a) Del ejercicio	172.092.058,89	0,00
751	a.1) subvenciones recibidas para financiar gastos del ejercicio	0,00	0,00
750	a.2) transferencias	172.092.058,89	0,00
752	a.3) subvenciones recibidas para cancelación de pasivos que no supongan financiación específica de un elemento patrimonial	0,00	0,00
7530	b) Imputación de subvenciones para el inmovilizado no financiero	1.132,73	1.132,73
754	c) Imputación de subvenciones para activos corrientes y otras	0,00	0,00
705, 740, 741	<b>3. Prestaciones de servicios</b>	965.325,95	1.434.818,75
780, 781, 782, 783	<b>4. Trabajos realizados por la entidad para su inmovilizado</b>	0,00	0,00
	<b>5. Otros ingresos de gestión ordinaria</b>	11.767.874,85	12.530.797,87
776	a) Arrendamientos	277.712,51	277.712,52
775, 777	b) Otros ingresos	84.477,78	74.347,11
7970	c) Reversión del deterioro de créditos por operaciones de gestión	1.919.172,23	2.384.167,58
794	d) Provisión para contingencias en tramitación aplicada	9.486.512,33	9.794.570,66
795	<b>6. Excesos de provisiones</b>	33.083,40	18.534,47
	<b>A) TOTAL INGRESOS DE GESTIÓN ORDINARIA (1+2+3+4+5+6)</b>	<b>440.000.755,91</b>	<b>263.715.157,17</b>
	<b>7. Prestaciones sociales</b>	-306.422.648,16	-131.812.088,14
(630)	a) Pensiones	0,00	0,00
(631)	b) Incapacidad temporal	-158.050.276,38	-119.319.964,37

## Cuenta del Resultado Económico-Patrimonial. Integrado. Ejercicio: 2020

## Mutua N° 267 - UNIMAT

N° CTAS.		EJ. 2020	EJ. 2019
(632)	c) Prestaciones derivadas de la maternidad y de la paternidad	-5.386.369,25	-6.251.033,52
(634)	d) Prestaciones familiares	0,00	0,00
(635)	e) Prestaciones económicas de recuperación e indemnizaciones y entregas únicas	-1.299.014,62	-1.393.278,38
(636)	f) Prestaciones sociales	-55.121,46	-40.764,91
(637)	g) Prótesis y vehículos para inválidos	-201.826,71	-249.371,31
(638)	h) Farmacia y efectos y accesorios de dispensación ambulatoria	-565.264,07	-538.532,27
(639)	i) Otras prestaciones	-140.864.775,67	-4.019.143,38
	<b>8. Gastos de personal</b>	-27.066.198,44	-28.297.904,93
(640), (641)	a) Sueldos, salarios y asimilados	-20.381.289,63	-21.224.387,49
(642), (643), (644)	b) Cargas sociales	-6.684.908,81	-7.073.517,44
	<b>9. Transferencias y subvenciones concedidas</b>	-75.551.805,91	-70.425.583,27
(650)	a) Transferencias	-45.951.890,86	-46.684.637,75
(651)	b) Subvenciones	-29.599.915,05	-23.740.945,52
	<b>10. Aprovisionamientos</b>	-6.606.694,72	-7.358.393,59
(600), (601), (602), (603), (604), (605), (607), 606, 608, 609, 611	a) Compras y consumos	-6.606.694,72	-7.358.393,59
(6930), (6931), (6932), (6933), (6934), (6935), 7930, 7931, 7932, 7933, 7934, 7935	b) Deterioro de valor de existencias	0,00	0,00
	<b>11. Otros gastos de gestión ordinaria</b>	-28.340.209,78	-32.035.356,17
(62)	a) Suministros y servicios exteriores	-5.493.493,08	-5.612.767,09
(6610), (6611), (6612), (6613), 6614	b) Tributos	-143.281,12	-145.647,34
(676)	c) Otros	0,00	0,00
(6970)	d) Deterioro de valor de créditos por operaciones de gestión	-1.661.058,23	-1.516.409,79
(6670)	e) Pérdidas de créditos incobrables por operaciones de gestión	-11.061.978,74	-15.274.019,62
(694)	f) Dotación a la provisión para contingencias en tramitación	-9.980.398,61	-9.486.512,33

CUENTA DEL RESULTADO ECONÓMICO-PATRIMONIAL. INTEGRADO. EJERCICIO: 2020			
MUTUA N° 267 - UNIMAT			
N° CTAS.		EJ. 2020	EJ. 2019
(68)	<b>12. Amortización del inmovilizado</b>	-1.335.612,90	-1.331.969,71
	<b>B) TOTAL DE GASTOS DE GESTIÓN ORDINARIA (7+8+9+10+11+12)</b>	<b>-445.323.169,91</b>	<b>-271.261.295,81</b>
	<b>I.- RESULTADO (AHORRO O DESAHORRO) DE LA GESTIÓN ORDINARIA (A+B)</b>	<b>-5.322.414,00</b>	<b>-7.546.138,64</b>
	<b>13. "Deterioro de valor y resultados por enajenación del inmovilizado no financiero y activos en estado de venta"</b>		
(690), (691), (692), (6938), 790, 791, 792, 7938, 799	a) Deterioro de valor	0,00	0,00
770, 771, 772, 774, (670), (671), (672), (674)	b) Bajas y enajenaciones	-17.486,33	-41.713,34
7531	c) Imputación de subvenciones para el inmovilizado no financiero	0,00	0,00
	<b>14. Otras partidas no ordinarias</b>	819.150,54	1.408.065,96
773, 778	a) Ingresos	821.589,35	1.478.678,27
(678)	b) Gastos	-2.438,81	-70.612,31
	<b>II.- RESULTADO DE LAS OPERACIONES NO FINANCIERAS (I+13+14)</b>	<b>-4.520.749,79</b>	<b>-6.179.786,02</b>
	<b>15. Ingresos financieros</b>	8.623,48	38.799,73
760	a) De participaciones en instrumentos de patrimonio	0,00	0,00
761, 762, 769	b) De valores negociables y de créditos del activo inmovilizado	8.623,48	38.799,73
755, 756	c) Subvenciones para gastos financieros y para la financiación de operaciones financieras	0,00	0,00
(660), (662), (669)	<b>16. Gastos financieros</b>	-14,24	-9,92
784, 785, 786, 787	<b>17. Gastos financieros imputados al activo</b>	0,00	0,00
	<b>18. Variación del valor razonable en activos financieros</b>	0,00	0,00
7640, (6640)	a) Activos a valor razonable con imputación en resultados	0,00	0,00
7641, (6641)	b) Imputación al resultado del ejercicio por activos financieros disponibles para la venta	0,00	0,00
768, (668)	<b>19. Diferencias de cambio</b>	0,00	0,00
	<b>20. Deterioro de valor, bajas y enajenaciones de activos y pasivos financieros</b>	30.335,41	0,00
766, 7963, 7968, (666), (6963), (6968)	a) De entidades del grupo, multigrupo y asociadas	0,00	0,00
765, 7961, 7973, 7979, (665), (6673), (6679), (6960), (6961), (6973), (6979)	b) Otros	30.335,41	0,00

## Cuenta del Resultado Económico-Patrimonial. Integrado. Ejercicio: 2020

## Mutua N° 267 - Unimat

N° CTAS.		EJ. 2020	EJ. 2019
	<b>III.- RESULTADO DE LAS OPERACIONES FINANCIERAS (15+16+17+18+19+20)</b>	<b>38.944,65</b>	<b>38.789,81</b>
	<b>IV.- RESULTADO (AHORRO O DESAHORRO) NETO DEL EJERCICIO (II+III)</b>	<b>-4.481.805,14</b>	<b>-6.140.996,21</b>
(6616), (6617), (6618), 6619	<b>21. Impuesto sobre beneficios</b>	<b>-553,40</b>	<b>-552,82</b>
	<b>V.- RESULTADO NETO DEL EJERCICIO DESPUÉS DE IMPUESTOS</b>	<b>-4.482.358,54</b>	<b>-6.141.549,03</b>
	<b>± AJUSTES EN LA CUENTA DEL RESULTADO DEL EJERCICIO ANTERIOR</b>		351.409,53
	<b>VI.- RESULTADO DEL EJERCICIO ANTERIOR AJUSTADO</b>		<b>-5.790.139,50</b>



[www.uniondemutuas.es](http://www.uniondemutuas.es)

